



2014

DISCLOSURE

ディスクロージャー誌
2014年(26年3月期)

足利ホールディングス 足利銀行
ASHIKAGA HOLDINGS ASHIKAGA BANK

 足利ホールディングス
 足利銀行

地域に密着した金融機関として、
これからも皆さまとともに歩んでまいります。



プロフィール

足利ホールディングス

- 商号 株式会社足利ホールディングス
- 代表者 代表執行役社長 松下 正直
- 設立年月日 平成20年4月1日
- 資本金 1,174億9,555万円
- 本社所在地 栃木県宇都宮市桜4丁目1番25号（足利銀行本店内）
- 事業内容 銀行、その他銀行法により子会社とすることができる会社の経営管理、およびそれに付帯する業務

足利銀行

- 商号 株式会社足利銀行
 - 代表者 代表執行役頭取 松下 正直
 - 創業 明治28年10月1日
 - 資本金 1,350億円
 - 本店 栃木県宇都宮市桜4丁目1番25号
 - 職員数 3,006名（平成26年3月31日現在）
- ※足利銀行は足利ホールディングスの100%子会社です。

CONTENTS / 目次

プロフィール・目次	本頁
ごあいさつ	1
企業理念・行動指針	2
経営目標・経営体制	3
沿革	4
トピックス	5
平成26年3月期の決算の状況	6
資産健全化への取組み	8
地域密着型金融の推進に関する取組み	10
CS（お客さま満足）向上への取組み	20
CSR（企業の社会的責任）への取組み	21
組織	24
役員	25
業務内容	26
主要手数料一覧	27
営業所のご案内	28
支店・出張所一覧	28
ローンセンター一覧	29
ATM一覧	30



株式会社足利ホールディングス
代表執行役会長

藤澤 智



株式会社足利ホールディングス
代表執行役社長
株式会社足利銀行
代表執行役頭取

松下 正直

皆さまには、平素より足利ホールディングスならびに足利銀行をお引き立ていただき、誠にありがとうございます。おかげさまでもちまして、当社は、平成25年12月19日、東京証券取引所市場第一部に上場いたしました。皆さまのご支援の賜物と心より感謝申し上げます。

当期のわが国経済は、各種経済対策や日本銀行による金融緩和の大幅な強化を受け、設備投資が持ち直したほか、消費税率引き上げ前の駆け込み需要もあり、住宅投資が増加し、個人消費も底堅く推移するなど、緩やかな回復を続けました。

栃木県経済におきましても、設備投資に改善の兆しがみられたほか、住宅投資や個人消費は底堅い動きとなり、緩やかに回復している状況となりました。

このような環境のもと、当社グループは、平成25年4月よりスタートした中期経営計画『チャレンジ120～創業120年に向けた果敢なる挑戦～』に基づき、地域における円滑な金融仲介機能の発揮やお客さまのニーズに応じた金融サービスの提供に努めてまいりました。

法人分野におきましては、お取引先との接点を強化するとともに新規融資への積極的な取組みを進めました。また、商談会の開催や、栃木県内に本店を置く地域金融機関等との共同による中小企業再生ファンド「とちぎネットワークファンド」の設立など、ライフステージに応じたお取引先企業へのコンサルティング機能の発揮に取り組みました。

個人分野におきましては、お客さまのライフイベントに応じた商品・サービスの充実に取り組み、「教育資金贈与専用預金」や新たなカードローン商品「Mo・Shi・Ca（モシカ）」の取扱いを開始したほか、株式会社朝日信託との業務提携により、遺言信託等の相続関連業務ならびに個人信託の取扱い（媒介）を開始いたしました。

店舗につきましては、高崎支店内に設置していた高崎ローンセンターを、ローン業務に特化した有人出張所拠点として移転したほか、みずほの出張所（リテールセンター）を「インターパーク支店」に名称変更のうえ新築移転し、ローンセンターを併設いたしました。

こうした取組みの結果、当社連結ベースでの経常利益は前年度比95億74百万円増加の282億71百万円、当期純利益は前年度比89億9百万円増加の243億14百万円となりました。

景気は緩やかに回復しておりますが、地域経済は、少子高齢化の進展や人口減少、産業の空洞化といった構造的な問題を抱えており、地域金融の一層の円滑化などを通じて、地域経済の発展に貢献することが、地域金融機関として重要な課題であると認識しております。

地域のお客さまと足利銀行をはじめ当社グループ相互の発展に向け、役職員一同、全力を尽くしてまいりますので、皆さまにおかれましては、引き続き変わらぬご支援とご愛顧をたまわりますようお願い申し上げます。

平成26年7月

企業理念

“企業理念”は、足利ホールディングスおよび足利銀行のすべての行動の原点となる考え方を示したもので、「存在意義」「経営姿勢」「行動規準」から構成されています。

わたくしたちは、この企業理念のもとで地域の総合金融機関として、地域社会とお客さまの信頼と期待にお応えできるようにつとめております。



●存在意義

「豊かさの創造に寄与する」

足利銀行は、地域の総合金融機関として、地域社会のすべての人々の豊かさの創造に寄与しつづけます。

●経営姿勢

「地域と共に生きる」

足利銀行は、お客様本位の精神のもとに、地域と共に生きる開かれた銀行として積極的に健全な経営をすすめます。

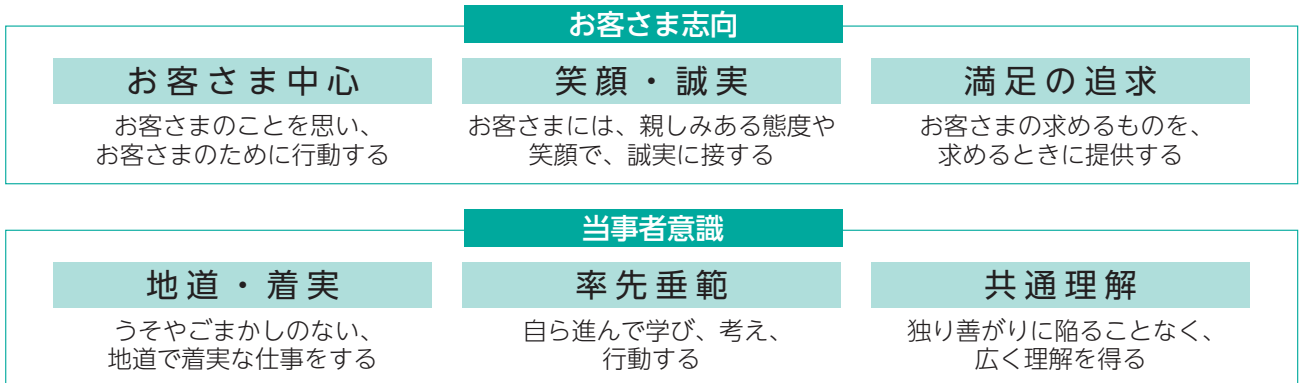
●行動規準

「誇りと喜びをもって行動する」

わたくしたちは、自らの使命・役割をよく理解し、たえず自分を磨き、高め、誇りと喜びのある行動によって、人々の期待と信頼に応えます。

行動指針

あらゆる行動の中心に「お客さま」を置き、お客さまのニーズに応え、お役に立つために、地道にこつこつと労を惜しまず、智恵と汗を出すことを行動の基本的な考え方としています。



シンボルマーク

シンボル・マーク「ウイングA」について

■意味

一つの時代を開いて、未来のページが姿を現した瞬間を表現しており、明るい未来を積極的にひらいてゆく足利銀行の意欲と行動を象徴しています。また中にえがかれている三角形は、夢や希望の風をはらんだ翼であり、足利銀行のイニシャル「A」でもあります。

なお、このマークは、足利銀行の職員が日々新たな気持ちでお客さまや社会に接していく姿勢をも表しています。

■コーポレート・カラー

限りない夢の広がりや明るい明日をイメージしたスカイブルー、理性や行動力をイメージしたマリンブルーです。



行章

「マルニ」の行章について

■意味

創業の地「足利」にちなみ、地域のお客さまと足利銀行が円満に和合し、互いに発展していく姿を表しています。

■位置づけ

「全役職員があしぎんグループの一員として、誇りと喜びを持って行動し、地域の人々の期待と信頼に応える」という強い意志を持つことの象徴、つまり「足利銀行のスピリッツ」として25年ぶりに「マルニ」のバッジを復活し、胸につけることといたしました。

●「マルニ」の行章はバッジのみで使用します。



経営目標

“企業理念”に則った企業活動を永続的に展開するための指標として、“経営目標”を定めております。

リレーションシップ バンキング ～地域を軸とした経営～

栃木県を中心とした北関東エリアを本源的な地盤とし、リテール営業を展開する地域金融機関として、地域における密度の濃いコミュニケーション（靴底運動の展開）に基づき〈地域密着〉、円滑かつ適正な資金供給と金融サービスの提供に全力を尽くすことにより〈地域金融〉、地域ならびにお客さまの安定・発展に貢献する〈地域貢献〉。

CS

～お客さま本位の経営～

金融・商品・サービスの開発・提供にあたっては、実需に基づかない活動（泥水営業）が長続きしないことを理解し、お客さまのニーズに的確に対応した活動を行う。お客さまを深く知り、的確かつタイムリーな情報提供を行う。お客さまとは、常に親しみをもって接するが、一方で私情をはさむことなく、節度ある関係を保つ。

フェア

～誠実かつ透明な経営～

あらゆる法令・ルール・約束事を守るとともに、適時適切な情報開示を通じて、常に信用の向上につとめる。

適正なリスク・ リターン

～健全な経営～

たゆまぬ収益向上のため、定量的な把握と統合的な管理に基づく適切なリスクコントロール（ALM）を行い、適正なリスク量の範囲内での収益性を高める。

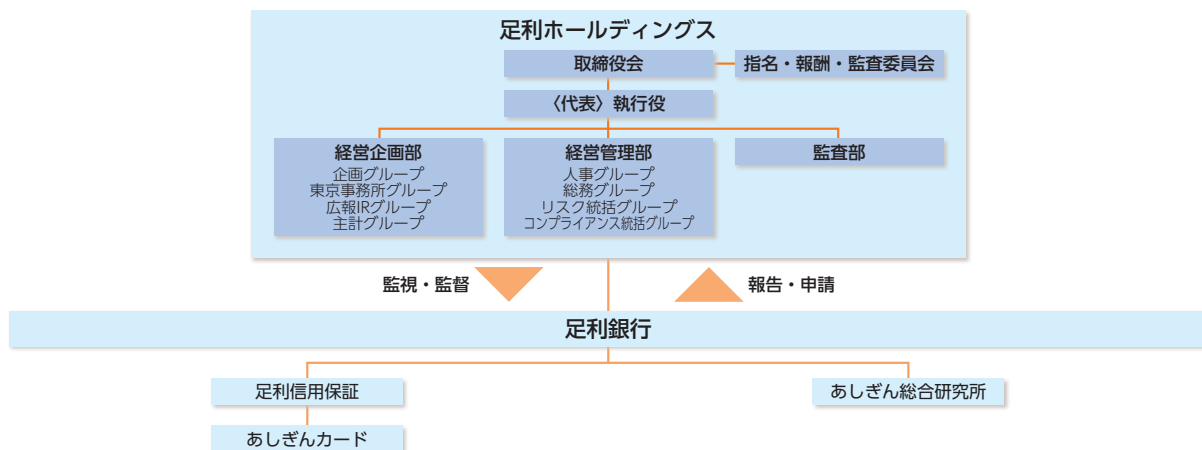
モラルアップ

～従業員モラルを
高める経営～

従業員に対しては、当社グループが目指すべき方向性とともに関々人に求められる意識・行動を明確に伝えるとともに、成果貢献に応じた処遇により、働きがいのある職場を創造する。

経営体制

企画機能を統括する経営企画部門、管理機能を統括する経営管理部門、内部監査を統括する監査部門を設置し、足利銀行の関連部門と密接に連携しながら経営の適正な管理・モニタリングを行っております。



(平成26年7月1日現在)

当行のあゆみ



現在の本店（昭和42年移転・宇都宮市）
【昭和60年頃】



初代本店（現足利市）
【明治28年頃】

当行は明治28年、当時栃木県足利町で隆盛していた織物業をはじめとする商工業者の資金需要に応えるため地元有志の出資によって設立された私立銀行です。その後における日本経済の変遷発展に伴って業容を拡大、地元他行との合併も進め、昭和19年には栃木県内に本店を置く唯一の普通銀行となりました。

戦後も店舗網の拡大により、営業地域も栃木県を主たる地盤とするほか、北関東全県に及ぶようになり、県民の幅広い要請にお応えし、今後のさらなる発展につなげるため、昭和42年に県都宇都宮市に本店を移転するに至りました。

これからも、地域に密着した営業を展開し、地域金融機関としての使命を精一杯果たしてまいりたいと考えております。

明治 28年 10月	栃木県足利郡足利町にて営業開始	平成 14年 3月	確定拠出型年金取扱開始
明治 30年 11月	群馬県山田郡桐生町に第1号支店開設	平成 14年 10月	生命保険窓口販売業務開始
大正 3年 5月	東京支店開設	平成 15年 11月	特別危機管理開始決定
大正 9年 2月	佐野銀行の合併、その後昭和19年までに栃木・埼玉両県下の5行を合併、12行を買収	平成 16年 6月	委員会等設置会社への移行
昭和 2年 6月	栃木県金庫事務取扱開始	平成 20年 4月	(株)足利ホールディングス設立
昭和 35年 7月	外国為替業務開始	平成 20年 7月	特別危機管理の終了（(株)足利ホールディングスの完全子会社化）
昭和 42年 2月	本店を栃木県宇都宮市に新築移転	平成 21年 2月	銀行本体クレジットカードGOODYカード取扱開始
昭和 46年 4月	預金オンラインスタート（第1次オンラインシステム）	平成 21年 4月	がん保険・医療保険・一時払い終身保険取扱開始
昭和 51年 10月	オンライン新システムスタート（第2次オンラインシステム）	平成 21年 4月	(株)あしぎん総合研究所設立
昭和 58年 2月	ローンセンター設置開始	平成 22年 1月	金融商品仲介業務開始
昭和 58年 4月	公共債窓口販売業務開始	平成 22年 10月	栃木県等と「食と農」企業支援プロジェクト推進協議会設立
昭和 60年 9月	「企業理念」の制定、CIの導入	平成 23年 7月	地銀共同センターの新システムに移行
昭和 60年 10月	(勸)あしぎん国際交流財団設立	平成 25年 4月	中期経営計画「チャレンジ～創業120年に向けた果敢なる挑戦～」スタート（25.4～28.3）
平成 2年 8月	あしぎんYOU-I運動（自主的ボランティア活動）開始	平成 25年 12月	(株)足利ホールディングス東京証券取引所第1部上場
平成 2年 11月	第3次オンラインシステムスタート		
平成 10年 12月	投資信託窓口販売業務開始		
平成 12年 3月	あしぎんインターネットバンキング・モバイルバンキングサービス取扱開始		

足利ホールディングスは東京証券取引所第1部に上場いたしました

平成25年12月19日、足利ホールディングスは東京証券取引所第1部に上場いたしました。

当社は、足利銀行とともに世界の動きを常に見据えながら、営業基盤である北関東地域にしっかりと根付いた経営をしてまいります。そして、地域の発展に寄与し、ともに成長する銀行となるよう、役職員の力を結集し、企業価値の向上に取り組んでまいります。



東京証券取引所第1部上場

平成25年度の主な取組み

平成25年7月

- 動産担保・売掛金担保を活用した融資（ABL）の取組強化の一環として、外部専門会社2社（トゥルーバグループホールディングス株式会社、株式会社ゴードン・ブラザーズ・ジャパン）と業務委託基本契約書を締結

8月

- 独立行政法人中小企業基盤整備機構、栃木県信用保証協会ならびに栃木県内に本店を置く地域金融機関と共同で、中小企業再生ファンド「とちぎネットワークファンド投資事業有限責任組合」を設立
- 「女性が活躍できる職場作りプロジェクトチーム」を立ち上げ



9月

- 株式会社農林漁業成長産業化支援機構、株式会社みずほ銀行、みずほキャピタル株式会社、栃木県内の信用金庫・信用組合と共同で「とちまる6次産業化成長応援ファンド」を組成



10月

- 国土交通省および一般社団法人環境不動産普及促進機構との間で、老朽・低未利用不動産の再生促進を目的としてパートナー協定を締結
- PFI事業を促進することを目的として政府と民間企業の共同出資により設立された「株式会社民間資金等活用事業推進機構」（PFI推進機構）に出資

12月

- ベトナムで事業を展開するお取引先への支援を強化するため、ベトナムの大手商業銀行であるベトコム銀行と業務提携
- 地方公共団体さま向け「あしぎん地域サポートプログラム」を創設

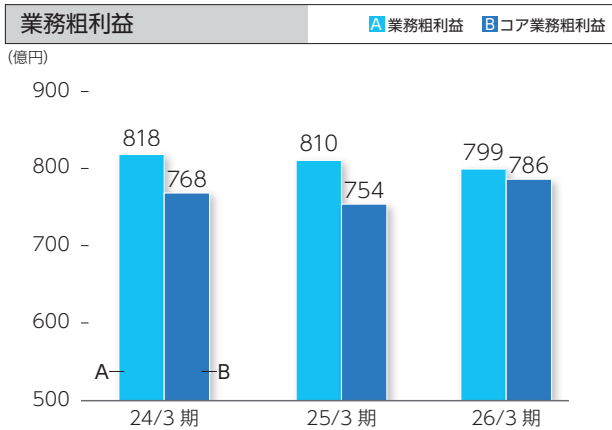
平成26年1月

- アジア地域で事業を展開するお取引先への支援を強化するため、インドステイト銀行（インド）、メトロポリタン銀行（フィリピン共和国）と業務提携

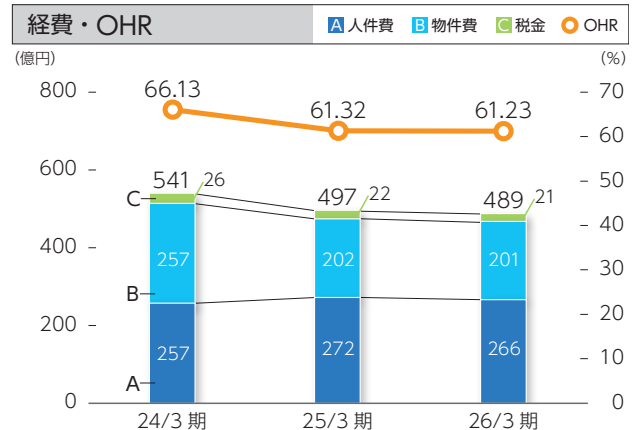
2月

- 株式会社朝日信託との業務提携により、相続関連業務（遺言信託・遺産整理業務・財産承継プランニング）ならびに個人信託取扱い（媒介）を開始

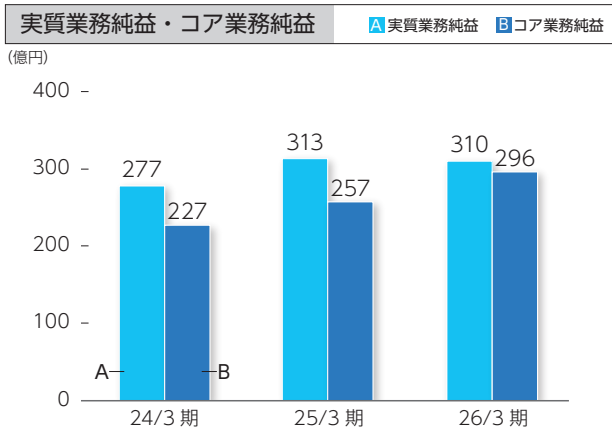
主な計数の推移 (足利銀行単体)



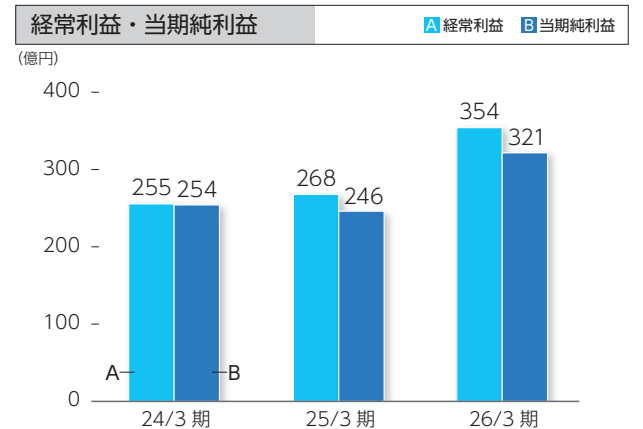
業務粗利益は、国債等債券損益の減少（前期比△42億円）等により、799億円（同比△11億円）となりましたが、資金利益638億円（同比+10億円）と役員取引等利益143億円（同比+22億円）は増加し、コア業務粗利益は786億円（同比+31億円）となりました。



経費は、前期比△7億円の489億円となり、経費率（OHR）は、61.23%に低下いたしました。

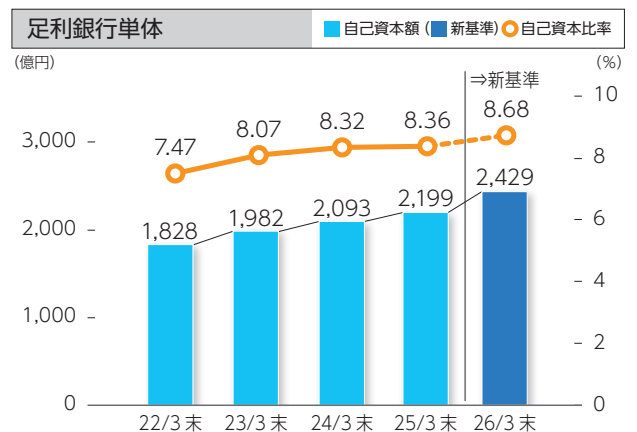
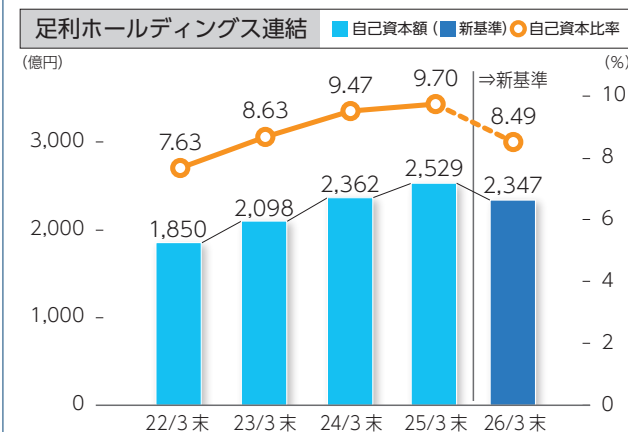


実質業務純益は、国債等債券損益の減少はありましたが経費の減少により、310億円（前期比△3億円）の前年同水準となりました。国債等債券損益を控除した後のコア業務純益は296億円（同比+38億円）となりました。



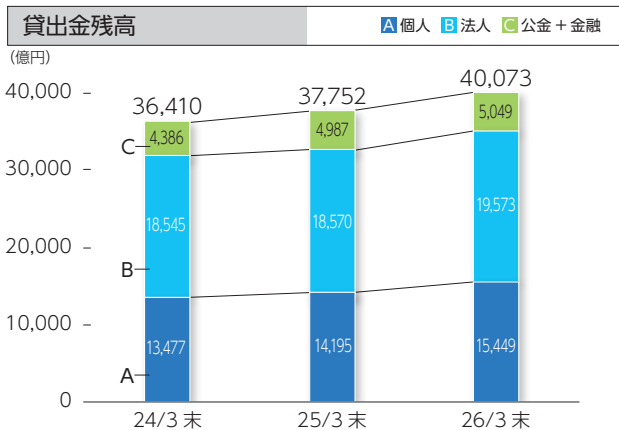
経常利益は、保有株式の一部売却による株式等損益123億円を計上したこと等から、354億円（前期比+85億円）、当期純利益は321億円（同比+75億円）に増加いたしました。

自己資本比率の推移

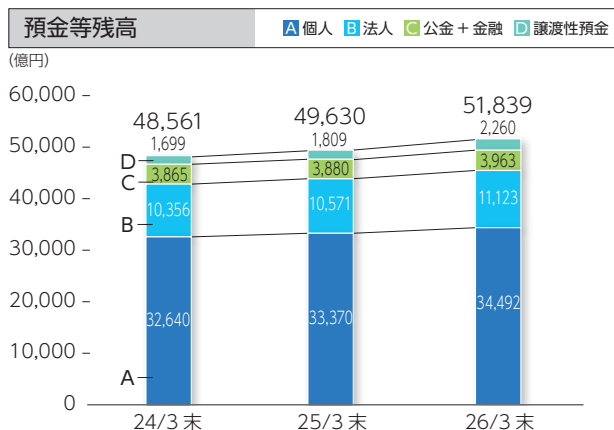


26/3末より、パーゼルⅢを踏まえた新国内基準で算出しております。

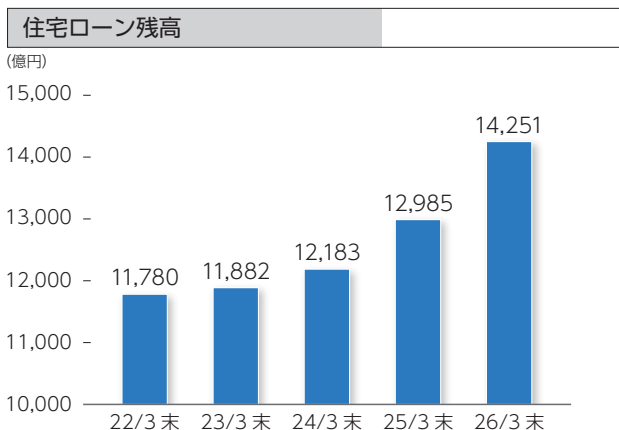
足利ホールディングス連結は、上場に伴う公募増資等による調達（総額249億円）、優先株式の償還（取得総額792億円）等の資本政策を実施したこと等により自己資本比率（新国内基準）は8.49%となりました。銀行単体の自己資本比率（新国内基準）は8.68%となりました。



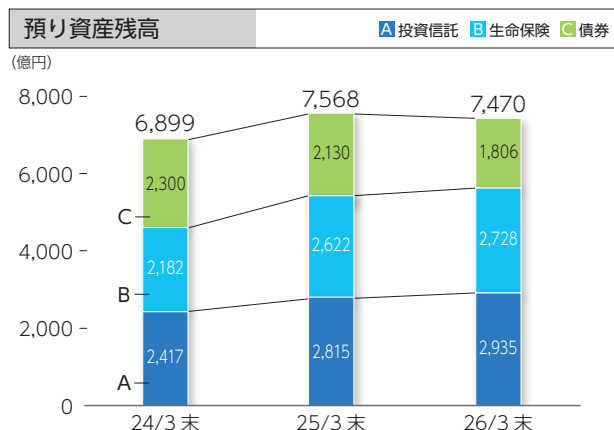
貸出金残高は、個人貸出が住宅ローンを中心に1兆5,449億円（前期比+1,255億円）、法人貸出についても1兆9,573億円（同比+1,003億円）と増加し、4兆73億円（同比+2,320億円）となりました。



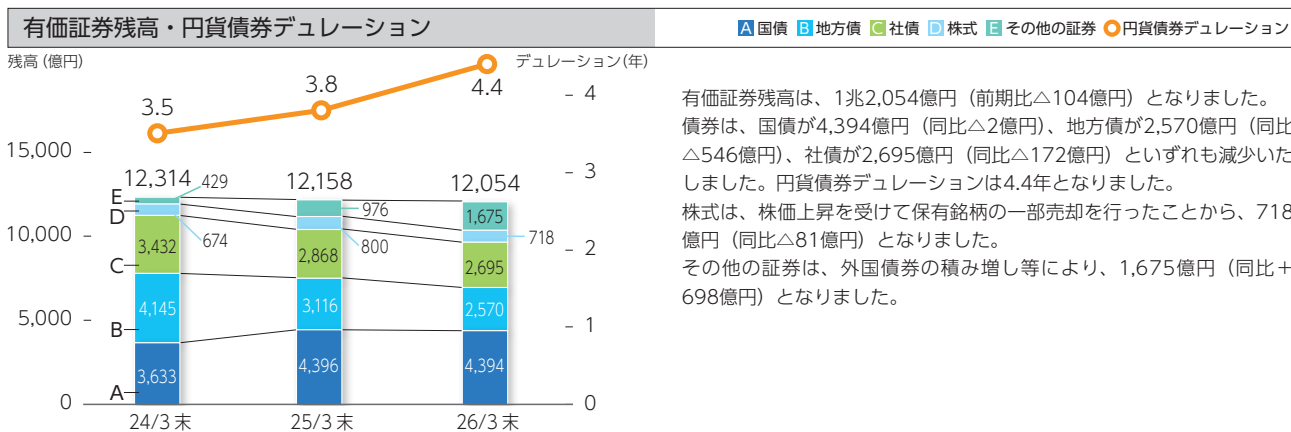
預金等残高は、個人預金3兆4,492億円（前期比+1,122億円）、法人預金1兆1,123億円（同比+551億円）とそれぞれ堅調に増加したことから、5兆1,839億円（同比+2,208億円）となりました。



住宅ローン残高は、前期比+1,266億円の1兆4,251億円となりました。新規住宅ローンの借入れニーズに積極的に対応するとともに、お借換えニーズの対応も積極的に行いました。



預り資産残高は、投資信託と生命保険が増加しましたが、債券の減少により7,470億円（前期比△98億円）となりました。



有価証券残高は、1兆2,054億円（前期比△104億円）となりました。債券は、国債が4,394億円（同比△2億円）、地方債が2,570億円（同比△546億円）、社債が2,695億円（同比△172億円）といずれも減少いたしました。円貨債券デュレーションは4.4年となりました。株式は、株価上昇を受けて保有銘柄の一部売却を行ったことから、718億円（同比△81億円）となりました。その他の証券は、外国債券の積み増し等により、1,675億円（同比+698億円）となりました。

当行では、お取引先の経営改善・事業再生に向けた取組みとして、営業店と本部が連携し、経営改善計画の策定支援や、モニタリングを通じた経営相談等を行っているほか、オフバランス化を含む不良債権の適切な処理等により、資産の健全性の維持・向上につとめております。

今後とも、お取引先の経営改善に向けたサポート活動等を通じて、資産内容の一層の健全化を進めてまいります。

不良債権の現状

●リスク管理債権

銀行法に基づく平成26年3月期のリスク管理債権は、前年度末比△80億円の1,143億円となりました。

なお、リスク管理債権は、自己査定の特種先を「破綻先債権」、実質破綻先と破綻懸念先を「延滞債権」、要注先のうち、3ヶ月以上延滞しているものについては「3ヶ月以上延滞債権」、貸出条件を緩和しているものについて「貸出条件緩和債権」として計上する方法をとっております。

(単位：億円)

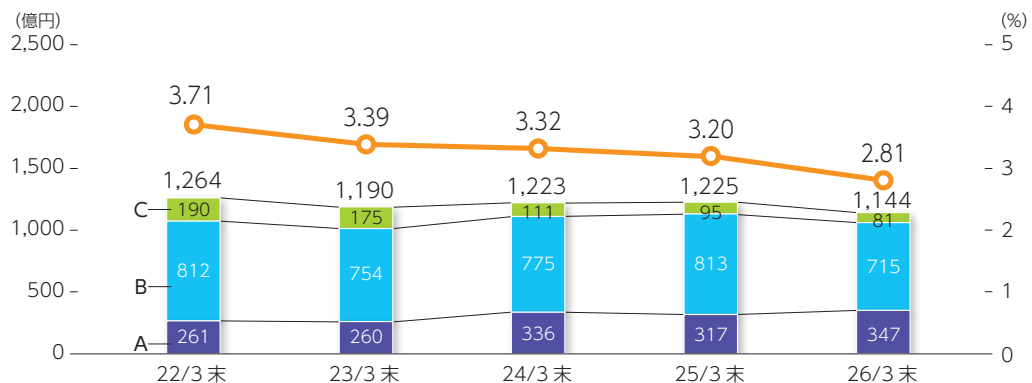
		22年3月末	23年3月末	24年3月末	25年3月末	26年3月末	25年3月末比
リスク管理債権	破綻先債権	102	43	36	32	30	▲2
	延滞債権	895	883	848	873	765	▲108
	3ヶ月以上延滞債権	0	0	0	0	0	0
	貸出条件緩和債権	260	260	336	317	347	29
	合計	1,259	1,187	1,221	1,224	1,143	▲80
部分償却実施額		207	234	172	124	95	▲29
貸出金残高(末残)		33,659	34,732	36,410	37,752	40,073	2,320
リスク管理債権比率(%)		3.74	3.41	3.35	3.24	2.85	▲0.39

●金融再生法に基づく開示債権

「金融機能再生のための緊急措置に関する法律(金融再生法)」に基づく平成26年3月末の開示債権については、前年度末比△81億円の1,144億円となりました。

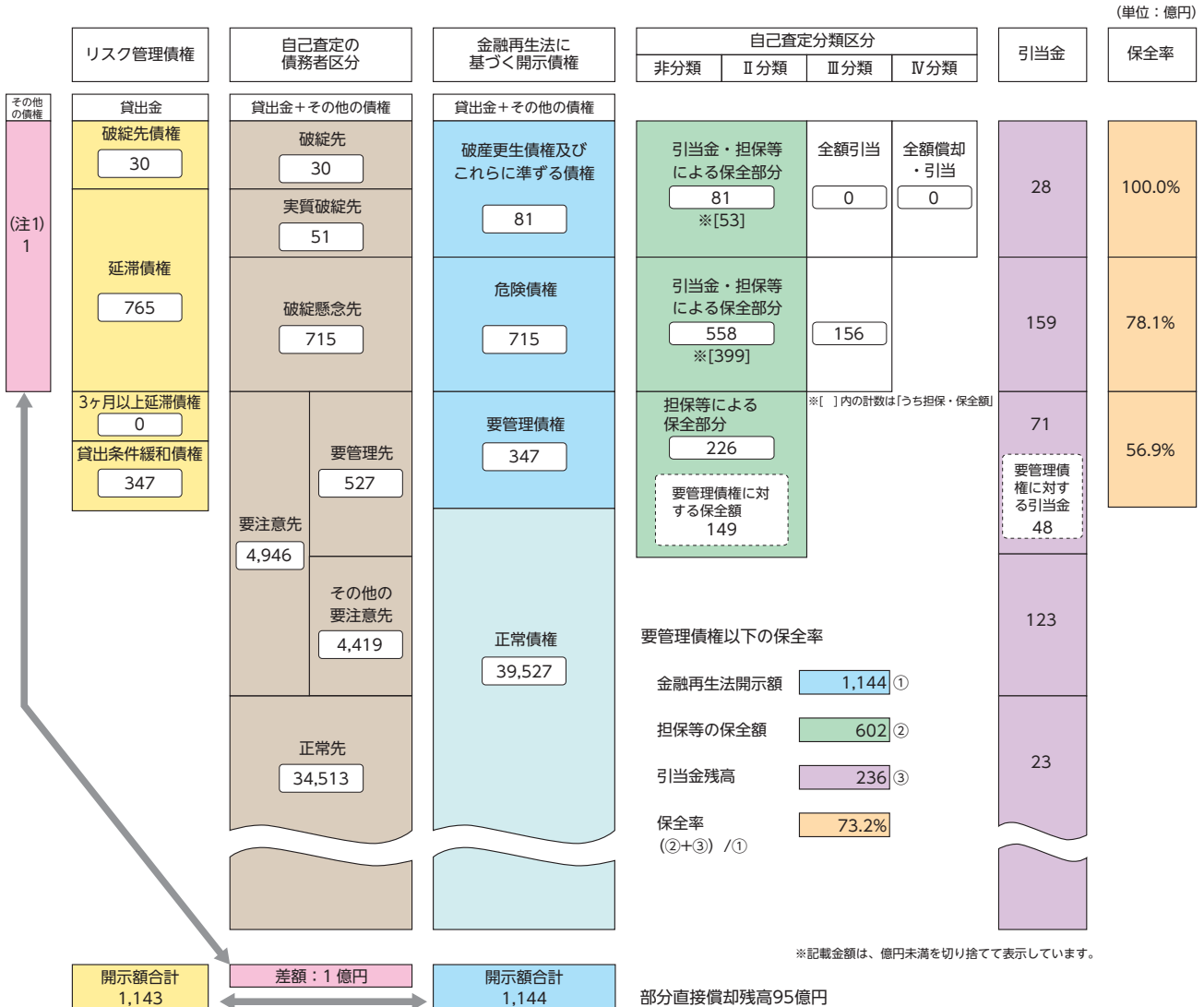
なお、金融再生法開示債権は、自己査定の特種先・実質破綻先を「破産更生債権及びこれらに準ずる債権」、破綻懸念先を「危険債権」、要管理先のうち3ヶ月以上延滞債権または貸出条件緩和債権に該当するものを「要管理債権」として開示しております。

金融再生法開示債権の推移



●自己査定と開示債権の関係および保全状況（平成25年度）

保全状況については、引き続き厳格な担保評価の実施、及び大口与信先の一部についてDCF法による引当を実施する等、厳正な引当を行った結果、担保・保証などの回収が見込める部分と引当金によってカバーされる部分の合計からなる保全率は、73.2%となっております。



(注1) 金融再生法に基づく開示債権は債務者単位（ただし、「要管理債権」は貸出金単位）ですが、リスク管理債権は貸出金単位です。ただし、当行は平成11年9月期より、自己査定の債務者区分が「破綻先」、「実質破綻先」及び「破綻懸念先」の未取利息については、延滞の有無にかかわらず、すべて不計上としています。この結果、当行が開示するリスク管理債権は「要管理債権」に当たる「3ヶ月以上延滞債権」及び「貸出条件緩和債権」を除いて、債務者単位での貸出金額と等しくなり、金融再生法上の開示債権とリスク管理債権の相違点は、「その他の債権：1億円」のみとなります。

(注2) 自己査定には「自行保証付私募債」を含んでおりませんが、金融再生法開示債権には「自行保証付私募債」を含んでおります。
(自行保証付私募債 正常債権：415億円)

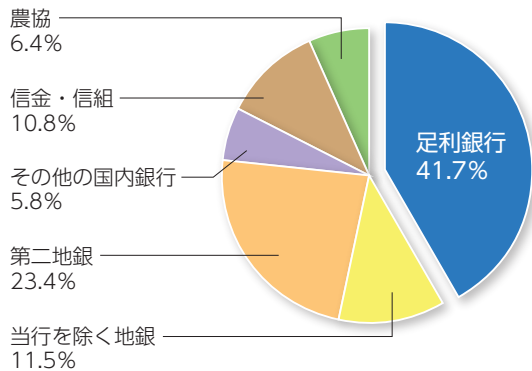
金融再生法開示債権の内容及び償却引当基準

区分	内容	償却・引当基準
破産更生債権及びこれらに準ずる債権	破産、会社更生、再生手続等の事由により経営破綻に陥っているお取引先の債権及びこれらに準ずる債権	Ⅲ・Ⅳ分類債権の全額を償却、個別貸倒引当金を計上する。
危険債権	経営破綻の状態には至っていないが、財政状態及び経営成績が悪化し、契約に従った債権の元本の回収及び利息の受取りができない可能性の高い債権	担保等により保全されていない部分に対し、今後3年間の予想損失率で個別貸倒引当金を計上する。
要管理債権	要注意先に対する債権のうち、3ヶ月以上延滞債権及び貸出条件緩和債権	要管理先債権に対し、今後3年間の予想損失率で一般貸倒引当金を計上する。
正常債権	財政状態及び経営成績に特に問題がないものとして、要管理債権、危険債権、破産更生債権及びこれらに準ずる債権以外のものに区分される債権	対象債権残高に対し、今後1年間の予想損失率で一般貸倒引当金を計上する。

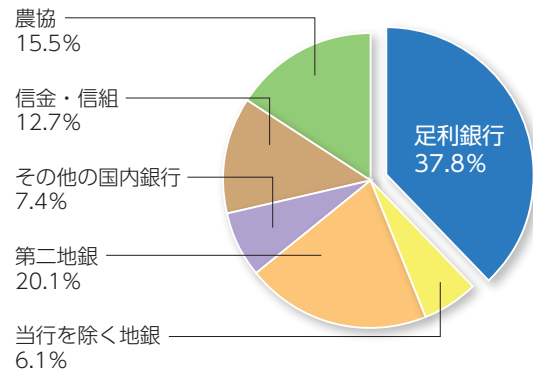
地域密着型金融の推進に関する取組み

栃木県内シェア

貸出金 (25年3月)



預金 (25年3月)



※本計数の対象金融機関は、国内銀行、信用金庫、信用組合、農協です。(当行調べ)

貸出金残高、地域向け貸出金残高・比率

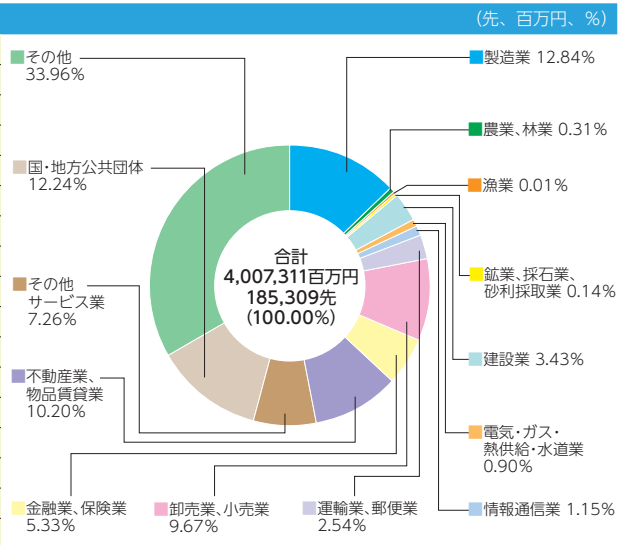
	24/3期	25/3期	26/3期
貸出金残高	36,410	37,752	40,073
地域向け貸出金残高	30,323	31,330	33,354
地域向け貸出金比率	83.2	83.0	83.2

中小企業等向け貸出金残高・比率、地域の中小企業等向け貸出金残高・比率

	24/3期	25/3期	26/3期
中小企業等向け貸出金残高	25,759	26,466	28,515
中小企業等向け貸出金比率	70.7	70.1	71.2
地域の中小企業等向け貸出金残高	24,590	25,094	26,557
地域向け貸出金に対する地域の中小企業等向け貸出金比率	81.0	80.1	79.6

業種別貸出状況

	平成25年度		
	貸出先数	貸出金残高	構成比
合計	185,309	4,007,311	100.00
製造業	5,704	514,518	12.84
農業、林業	458	12,618	0.31
漁業	8	538	0.01
鉱業、採石業、砂利採取業	19	5,781	0.14
建設業	4,662	137,476	3.43
電気・ガス・熱供給・水道業	97	36,225	0.90
情報通信業	276	46,090	1.15
運輸業、郵便業	1,090	101,964	2.54
卸売業、小売業	5,784	387,462	9.67
金融業、保険業	192	213,410	5.33
不動産業、物品賃貸業	4,159	408,882	10.20
その他サービス業	5,679	291,074	7.26
国・地方公共団体	67	490,369	12.24
その他	157,114	1,360,893	33.96



預金残高、地域の預金残高・比率

	24/3期	25/3期	26/3期
預金残高	46,862	47,821	49,578
地域の預金残高	46,326	47,440	49,114
地域の預金残高比率	98.8	99.2	99.1

預り資産残高、地域の預り資産残高・比率

	24/3期	25/3期	26/3期
預り資産残高	6,899	7,568	7,470
地域の預り資産残高	6,891	7,560	7,462
地域の預り資産残高比率	99.8	99.8	99.8

※当行における「地域」とは、北関東を中心とした主要な営業地盤（栃木県、群馬県、茨城県、埼玉県）をさしております。

あしぎんは、Retail & Relationship を合言葉に地域金融機関としての役割を
発揮し、お客さまとともに発展していくことで、企業価値の向上を目指してまいります。

Retail & Relationship

～地域のためにできること～

法人・個人すべてのリテール
取引に重点（軸足）を置き、
取引先数の増加等取引基盤の
裾野拡大を目指した営業を展開
します。

お客さまにとって価値ある商
品・サービスや、価値ある情
報の提供等、お客さま本位の
営業を展開します。

基本的な方針

当行では、『地域と共に生きる』を企業理念としているほか、企業理念に則った企業活動を永続的に展開するため、「経営目標」の一つとして、『リレーションシップバンキング～地域を軸とした経営～』を以下のとおり定め、地域密着型金融への取組みを恒久的なものとして位置づけております。

『リレーションシップバンキング～地域を軸とした経営～』

栃木県を中心とした北関東エリアを本源的な地盤とし、リテール営業を展開する地域金融機関として、地域における密度の濃いコミュニケーション（靴底運動の展開）に基づき〈地域密着〉、円滑かつ適正な資金供給と金融サービスの提供に全力を尽くすことにより〈地域金融〉、地域ならびにお客さまの安定・発展に貢献する〈地域貢献〉。

中小企業の経営の改善および地域の活性化のための取組状況

中小企業（小規模企業を含む）の経営支援に関する取組方針

当行は、地域金融機関として下記の取組方針のもと、適切に金融仲介機能を発揮し、中小企業等の経営を支援することを通じて、地域の活性化に寄与していきます。

(1) 新規融資や貸付条件の変更等の申込みに対する適切な審査

顧客ニーズを真摯に把握・理解し、形式的な基準による画一的な判断とならぬよう留意し、定量面だけでなく定性面を含めた適切な判断を行います。また特に中小企業者に対しては、その特性を踏まえた対応に努めるとともに、経営状況や再生の可能性等を十分に勘案して、できる限り柔軟に対応していきます。

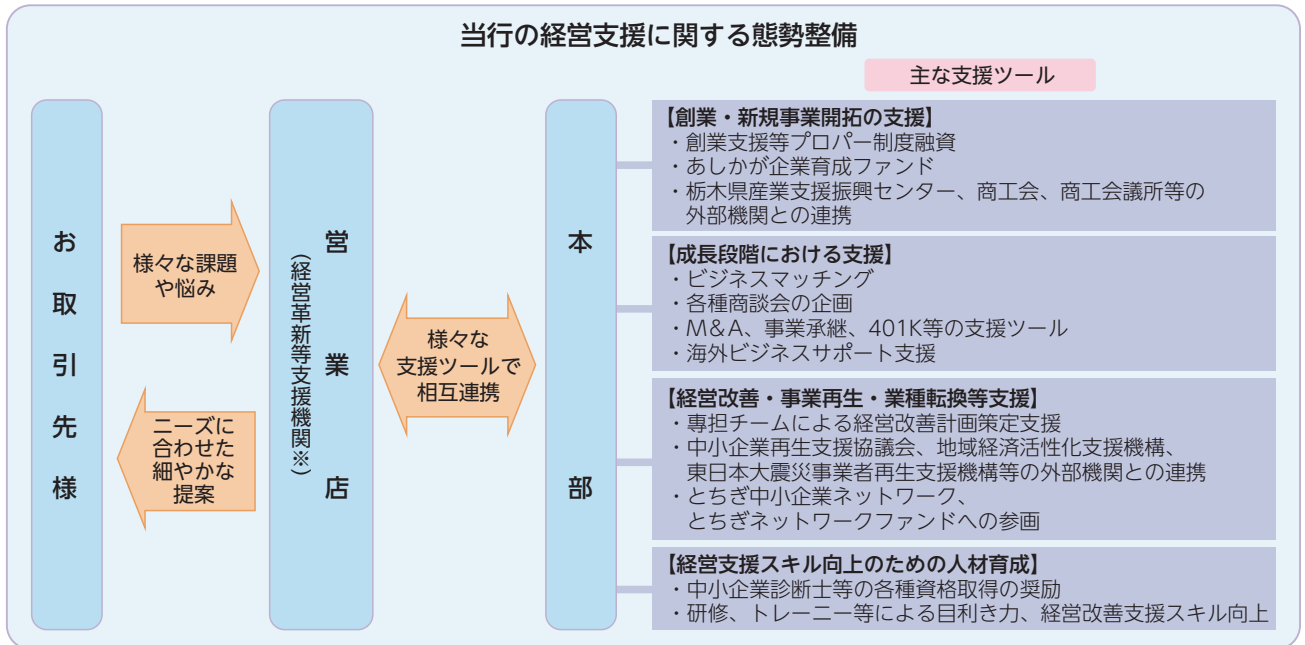
(2) 経営相談・経営指導等、債務者の経営改善に向けた取組みに関する支援

中小企業者とは密度の濃いコミュニケーションを重視したリレーションシップの維持・向上に努め、財務内容の改善のほか、経営全般のニーズに則った経営改善計画の策定を支援していきます。また、経営改善計画策定後は、債務者の経営改善計画の進捗状況の確認・検証を継続的に行い、必要に応じて経営改善計画の見直しについて助言するなど、当行のコンサルティング機能を発揮したきめ細かな対応を行っていきます。

(3) 債務者の事業価値を適切に見極めるための能力の向上

当行のコンサルティング機能の発揮には、形式的・表面的ではなく、債務者の事業価値を適切に見極める能力が重要となるため、行内研修等により所謂「目利き」能力の向上をはかっていきます。

中小企業の経営支援に関する態勢整備の状況



※平成24年8月30日に施行された中小企業経営力強化支援法において、当行は中小企業の支援事業を行う機関として認定されています。

中小企業の経営支援に関する取組状況

◇創業・新規事業開拓の支援

・創業・新事業開拓の支援の実績

創業・新事業支援に関する融資実行 70件 (396百万円)

・栃木県内商工会、商工会議所と「創業・新事業支援についての覚書」の締結

栃木県内すべての商工会および商工会議所と連携して、国が実施する「地域需要創造型等起業・創業促進事業」(創業補助金)について、地域で起業・創業・第二創業をお考えのお客さまの事業計画策定をはじめとする経営支援や金融面での支援を行っております。

・あしかが企業育成ファンド二号投資事業有限責任組合

高い成長性が見込まれ、株式公開を目指すお客さまの資金調達ニーズに対しファンドを活用した資金面の支援を行っております。

・栃木県産業振興センターの「創業支援部会」への参画

とちぎ産業振興ネットワーク事業の一環として開催される「創業支援部会」へ参加し、創業支援を行っている関係機関と、創業に関する支援課題の調査・研究、効率的な支援策について情報交換を実施しております。

◇成長段階における支援

・成長分野への取組強化

成長分野に積極的に取り込まれるお客さまをサポートする融資商品として「あしぎん成長基盤支援資金」「あしぎん環境対応サポート資金」を取り扱っております。

また、25年3月には太陽光発電事業を行うお客さま向けの融資商品として「あしぎん太陽光発電支援融資」の取扱いを開始しました。

・ビジネスマッチング・各種商談会等の実施

- ・25年5月、6月、26年2月、3月、高速道路のサービスエリア (SA) ・パーキングエリア (PA) を管轄するネクセリア東日本株式会社、およびSA・PAのレストラン・売店運営会社と、食品関連企業を対象を絞ったミニ商談会を開催 (出展企業計23社)。

- ・25年10月、当行を含む地方銀行38行共同により、「食」の展示商談会である「地方銀行 フードセレクション 2013」を開催 (当行からの出展企業28社)。

- ・11月、栃木県内6信用金庫・2信用組合と共同で、地元製造業の販路拡大支援を目的とした「ものづくり企業展示・商談会2013」を開催 (出展企業193社)。

- ・26年1月、栃木県と共同で、食と農に関するビジネスマッチング支援を目的とした「とちぎ食の展示・商談会 2014」を開催 (出展企業182社)。



地方銀行フードセレクション2013



ものづくり企業展示・商談会2013

●事業価値を見極める融資手法の活用

- ・当行がアレンジャー兼エージェントを務めるシンジケートローン 32件 (総額986億円)
- ・私募債引受 155件 (総額141億円)

●ABLの活用

- ・外部専門業者3社と新たに業務委託契約締結
- ・ABLを活用した融資実績 43件 (88億円)

●コンサルティング機能の発揮にかかる行員個々の能力向上への取組み

事業価値の見極めや融資審査、お取引先へのコンサルティング機能の発揮にかかる行員個々の能力向上に向け、行内外における研修やトレーニー制度を通じ、人材育成にも努めております。

- ・一般社団法人日本医療経営実践協会の実施する「医療経営士」の認定試験に2級1名、3級14名が合格 (累計2級1名、3級34名)
- ・日本政策金融公庫農林水産事業の実施する「農業経営アドバイザー」試験に4名が合格 (累計23名)
- 「中小企業診断士」および「証券アナリスト」の資格取得を支援するため、外部専門学校による資格取得対策講座への行員派遣を継続して行い、中小企業診断士に1名が合格 (累計13名)、証券アナリストに4名が合格 (累計24名)。

●海外ビジネスサポート体制の強化

海外マーケットの拡大等を背景として、お取引先の海外進出に対する関心が高まっていることを踏まえ、お取引先の海外ビジネスに関するサポート体制の強化をはかっております。25年度は、アジア地域とのビジネス拡大を目指す企業のみならず、情報提供を目的として、セミナーを多く開催いたしました。

また、25年9月には、昨年に引き続き、製造業のお取引先に対する中国での部品調達や販路拡大の支援を目的として、当行を含む地方銀行および自治体など41団体が共催し、ファクトリーネットワークチャイナの主催により、「日中ものづくり商談会@上海2013」を開催いたしました。

- ・25年5月、「中小部品産業のアジアへの販路拡大支援セミナー」開催
- ・7月、「アジアへの販路拡大支援セミナー (ハラルビジネス)」開催
- ・26年1月、「メキシコの自動車産業と日本企業の動向セミナー」開催
- ・3月、「中国セミナー (中国経済の課題と展望)」開催



日中ものづくり商談会@上海2013

◇経営改善・事業再生・業種転換等の支援

●経営改善支援の実績

経営改善計画の策定完了	150先
中小企業再生支援協議会の活用先数	89先

●中小企業再生ファンド

25年8月に、独立行政法人中小企業基盤整備機構、栃木県信用保証協会ならびに栃木県内に本店を置く地域金融機関との共同により、中小企業再生ファンド「とちぎネットワークファンド投資事業有限責任組合」(通称：とちぎネットワークファンド)が設立となりました。今後、同ファンドにおける債権買取や株式出資等の機能を活用することにより、財務改善や事業見直しによるお取引先企業の再生支援に取り組んでまいります。

(経営改善支援等の取組実績 (25年4月～26年3月))

(単位：件)

	期初 債務者数 A	うち経営改善 支援取組先 α	αのうち期末 に債務者区分 がランクアップ した先β	αのうち期末 に債務者区分 が変化しなかつた先γ	αのうち経営 改善計画を策 定した先δ	経営改善 支援取組率 =α/A	ランク アップ率 =β/α	改善計画 策定率 =δ/α
正常先①	24,993	9		6	2	0.0%		22.2%
要注意先 その他 要注意先②	9,483	507	23	392	73	5.3%	4.5%	14.4%
要注意先 要管理先③	671	149	33	90	50	22.2%	22.1%	33.6%
破綻懸念先④	1,218	147	15	112	25	12.1%	10.2%	17.0%
実質破綻先⑤	195	4	0	4	0	2.1%	0.0%	0.0%
破綻先⑥	64	0	0	0	0	0.0%		
小計 (②～⑥計)	11,631	807	71	598	148	6.9%	8.8%	18.3%
合計	36,624	816	71	604	150	2.2%	8.7%	18.4%

●事業継承

後継者への自社株式移転等の事業承継に関する相談対応	258件
M&Aに関する相談対応	95件
(このうち7件について仲介業務を行い、5件成約)	

地域密着型金融の推進に関する取組み

地域の活性化に関する取組状況

◇地域経済活性化研究会

地域経済活性化へ向けた取組みの一環として、21年12月に栃木県・野村グループ・当行の三者で立ち上げた「地域経済活性化研究会」では、「食と農」「企業誘致」「観光」「再生可能エネルギー」「海外展開（販路・事業拡大）支援」をテーマとした施策の検討をしてまいりました。

○「食と農」に関しては、22年11月に開始した、栃木県・野村証券・宇都宮大学・当行による産学官金連携の『「食と農」企業支援プロジェクト』において選定した支援企業（6社）の研究成果報告会を、26年3月に実施。

○「観光」については、23年8月に栃木県・当行・県内金融機関が設立した「とちぎ観光リーダー育成塾運営協議会」により、今年度も「とちぎ観光リーダー育成塾」を開講（受講生45名）。

また、当行が中心となって23年12月から開催している、県内主要観光地の有志による「県内主要観光地情報交換会」を、26年3月までに12回開催。この会議体を通じて観光地間の新たな連携も生まれており、引続き、観光関連団体と連携した観光振興に取り組んでまいります。

○「海外展開（販路・事業拡大）支援」に関しては、25年4月に、栃木県・野村証券・当行に、それぞれ「海外進出支援相談窓口」を設置し、26年3月までに6件の相談を受け付けました。今後とも、栃木県内企業の海外販路拡大や海外展開のニーズに対して、きめ細かくサポートしてまいります。



研究成果報告会

◇栃木県との「地域経済の発展を目的とした連携協定」の締結

栃木県と「地域経済の発展を目的とした連携協定」を締結しております。栃木県と日常的かつ密接な連携体制のもと、県内企業の成長力の強化、新産業・成長産業の開拓・支援、企業誘致・定着促進を目指し、連携した取組みを積極的に行っております。

◇「あしぎん地域サポートプログラム」の創設

25年12月、地方公共団体の地域活性化に向けた取組みや業務効率化に向けた取組みをお手伝いさせていただき、地域振興と地域経済の活性化に寄与していくため、『あしぎん地域サポートプログラム』を創設いたしました。

当プログラムは、これまで当行が培ってきた独自のノウハウを活用した機能、指定金融機関ならではのサポート機能に加え、栃木県内唯一のシンクタンクであるあしぎん総合研究所のソリューション機能を盛り込んでおります。地域金融機関ならびに指定金融機関として、地方公共団体へご提供できる付加価値の高い支援メニューを、網羅性かつ一覧性を持たせたプログラム（Ⅰ「地域活性化サポートプログラム」、Ⅱ「業務効率化サポートプログラム」、Ⅲ「金融経済情報サポートプログラム」）として明示することで、活用し易くさせていただきました。



栃木県との連携協定の締結

◇PFIへの取組み

官民の連携活動の一環として、PFI事業への様々な支援に取り組んでおります。当行では、栃木県内2件のPFI事業について、アレンジャー兼エージェントとして携わっているほか、栃木県外におきましても他行等との連携により、積極的な取組みを行っております。

25年5月には、地方公共団体を対象として、第4回目となる「あしぎんPFIセミナー（PFI施設見学会）」を開催し（参加者37名）、施設管理者等からの説明および施設見学を通じて、PFI施設の特徴に関する情報提供を行いました。

26年度においては栃木県との共催により、栃木県内の地方公共団体及び民間企業等を対象として、「PPP/PFIセミナー」を実施してまいります。



PPP/PFIセミナー

地域や利用者に対する積極的な情報発信

◇シンクタンク「株式会社あしぎん総合研究所」による情報機能

株式会社あしぎん総合研究所において、地域経済の動向や景況調査等の情報提供に取り組んでおります。25年度は、月次および四半期の景気観測調査に加え、円安に関する影響調査や女性社員の活躍促進に関する調査、2020年東京オリンピック・パラリンピック開催に関するアンケート調査などタイムリーな調査を実施し、調査結果の公表は26回となりました。

また、同社では、中小企業の課題解決や地方自治体からの地域振興案件に向けたコンサルティング業務を展開しているほか、人材育成のための研修やセミナー、外部講師を招いた実務セミナーを随時開催しております。

○地元情報番組「情報経済コーナー」の提供

研究所の職員が、地元テレビ局である株式会社とちぎテレビの情報番組「イブニング6」内で、経済情報コーナーを担当し、栃木県の経済に関する情報をわかりやすい説明で、地元の皆さまに提供しております。



人材育成セミナー



「イブニング6」経済情報コーナー

◇地元テレビ局の「データ放送」へのコンテンツ掲出

23年4月より、とちぎテレビのデータ放送「あなたの街のデータ放送」に、当行のコンテンツ掲出を継続しております。身近な媒体であるテレビを通して、当行のキャンペーン情報やセミナー開催、地域貢献への取り組み状況などの情報をタイムリーに発信しております。

金融の円滑化に関する取組方針

「中小企業金融円滑化法」は平成25年3月末をもって終了しましたが、足利銀行では、「中小企業者等に対する金融の円滑化に関する方針」に基づき、新規のお借入れおよびご返済条件の変更等のお客さまからの各種ご相談に、これまで同様に積極的に努めてまいります。

また、経営改善支援につきましても、お客さまの経営課題に対し適切な解決策をご提案してまいります。

〈中小企業者等に対する金融の円滑化に関する方針（抜粋）〉

「お客さまからの新規のお借入れおよびご返済条件の変更等のお申込みに対して、お客さまの要望を真摯にお伺いし、適切な対応を行うよう努めてまいります。」

金融円滑化に関するご相談窓口

苦情相談窓口

フリーダイヤル 0120-550-760

受付時間 平日 9:00～17:00

(銀行の休業日を除きます)

新規のお借入れおよびご返済条件の変更等をご希望のお客さまのご連絡先

お取引店の担当者までご連絡ください。

金融ADR制度施行への対応

金融ADR制度（Alternative Dispute Resolution）とは、訴訟に代わる、あっせん・調停・仲裁等の当事者の合意に基づく紛争の解決方法であり、事案の性質や当事者の事情等に応じた迅速・簡便・柔軟な紛争解決を行うものです。

当行では、指定紛争解決機関である「一般社団法人全国銀行協会」と手続実施基本契約を締結しており、「全国銀行協会相談室」の存在や役割について、お客さまへの周知につとめるとともに、お客さまのご要望に応じて、当行の「お客さま相談室」、「全国銀行協会相談室」や他の外部機関等を紹介するなど、適切な対応に取り組んでおります。

個人のお客さまへ



北関東エリアを中心に地域密着型のリテール営業を展開している当行にとって、個人のお客さまとのお取引は極めて大きなウェートを占めております。

お客さまのニーズがますます多様化していく中、当行では個人のお客さまとのお取引をさらに充実をはかるべき分野として位置づけ、さまざまな商品・サービスのご提供を通じ、お客さまのニーズに迅速かつ柔軟に対応してまいります。

運用商品の充実

● スマイルデスク（資産運用相談窓口）

多様化するお客さまのライフスタイルにあった資産形成のご相談にお応えするため、金融商品販売店舗に相談ブースを設置し、専門のスタッフが資産づくりのアドバイスを行っております。そのブースを「スマイルデスク」、専門のスタッフを「CA（カスタマーアドバイザー）」の愛称で呼んでおります。お客さまを笑顔でお迎えし、親切・丁寧に対応するという思いから「スマイルデスク」と名付けました。

・ 投信

投資信託は、身近な投資として注目され、お客さまの関心も高いことから、取扱いファンドの追加など、商品ラインナップの充実をはかっております。

・ 公共債

国債、地方債、政府保証債を取り扱っており、バランスのとれた資金運用のご提案をさせていただいております。

・ 外貨預金

預金種類は定期預金と普通預金、通貨は米ドル、ユーロ、豪ドルおよびニュージーランドドル等の中からお選びいただくことができます。また、便利な「自動継続外貨定期預金」を取り扱っております。

・ 保険

将来のための資産づくりや万への備え、お子さまの教育への備え、将来の病気・ケガなどへの備えにご利用いただける、各種保険商品を取り扱っております。

「個人年金保険」	貯蓄と万の場合の保障を兼ね備え、計画的な資産形成にご利用いただけます。
「終身保険」	一生涯の死亡保障を確保して、万の場合のご家族への生活保障にご利用いただけます。
「学資保険」	お子さまの進学に合わせ、学資一時金・学資金をお受け取りいただけます。
「がん保険・医療保険」	将来の病気やケガなど手厚い保障でご利用いただけます。
「定期保険・収入保障保険」	死亡保障をお手頃な保険料で準備でき、ご家族への生活保障にご利用いただけます。

ローン商品の充実

● ローンセンター（ローン専用相談窓口）

お客さまにいつでも安心して気軽にご来店いただき、ゆっくりとご相談いただけるように、24か所のローンセンターを設置しております。

ローンセンターでは、住宅ローンをはじめ、マイカーローン、教育ローンなど、お客さまの暮らしに役立つ商品を取り扱っており、ローン専門のスタッフが各種ローン商品の説明を行い、資金計画・返済計画等のご相談をお受けしております。

・ 住宅ローン

住宅ローン「暮らし上手」は、住宅取得にともなう諸費用やインテリア資金などにもご利用可能で、「金利タイプ」「金利割引タイプ」「保障タイプ」をお客さまがそれぞれご選択いただける商品となっております。また、「8つの疾病」（「ガン」「急性心筋梗塞」「脳卒中」「高血圧症」「糖尿病」「慢性腎不全」「肝硬変」「慢性膵炎」）を保障する住宅ローンを取り扱っております。そのほか、リフォームローン「住まい快適」や住宅ローンご利用のお客さま専用商品であるフリーローン“メゾンプラス（Maison Plus）”などの取り扱いがございます。

・ 各種ローン

マイカーやオートバイのご購入にもご利用いただけるマイカーローン“アポイント”やお子さまやご本人さまの教育関連資金にご利用いただける教育ローン“カルチャータン”をはじめ、使いみち自由なフリーローンやご利用限度額の範囲内で繰り返しご利用いただけるカードローンなど、お客さまのさまざまなニーズにお応えする各種ローンを取り揃えております。



お客さまの利便性向上への取組み

● 店舗ネットワークの拡充への取組み

● 店舗開設・移転・店舗機能拡充

25年5月、高崎支店内に設置していた高崎ローンセンターを、ローン業務に特化した有人出張所拠点として移転いたしました。

25年10月、みずほの出張所（リテールセンター）を「インターパーク支店（リテールセンター）」として、宇都宮南ローンセンターを「インターパークローンセンター」として移転オープンいたしました。

26年4月、越谷支店内に「越谷ローンセンター」を開設いたしました。

● ATMネットワークの拡充

スーパーマーケット等の商業施設内への設置を前提としたインスタ型ATMを、25年度は20か所に設置いたしました。今後も、ATMサービスの向上に努めてまいります。

● ATMサービスの拡大

25年10月より、あしぎんATMは一部の店舗を除き営業時間を21時まで拡大いたしました。また、提携しているイオン銀行ATM、セブン銀行ATM、イーネットATMについても大幅にご利用時間を拡大いたしました。

26年4月より、あしぎんATMにおいて当日扱いの入金・振替時間を19時から21時に延長いたしました。

● ATM宝くじサービス

25年6月、ATMでの数字選択式宝くじ「ロト7」の取扱いを開始いたしました。

● ATMペイジーサービス

26年4月、ATMペイジー「税金・各種料金払込みサービス」機能を追加いたしました。

● 「とちまるネット」（ATM業務提携）

栃木県内4信用金庫および2信用組合とのATM業務提携（愛称：とちまるネット）を結び、当行および提携金融機関のお客さまが、提携金融機関のATMを利用して現金のお引出しをする際の「他行ATM利用手数料（108円）」を無料化しております。

【提携金融機関】

栃木信用金庫、佐野信用金庫、大田原信用金庫、
烏山信用金庫、真岡信用組合、那須信用組合

● インターネットバンキング・モバイルバンキング

パソコンや携帯電話でお取引内容の照会、お振込、お振替、定期預金、投資信託のお取引、税金各種料金の払込み等を24時間ご利用いただける「インターネットバンキング・モバイルバンキング」サービスを取り扱っております。

25年12月より、無償でご利用いただけるセキュリティ対策ソフト「nProtect Netizen」を「SaAT Netizen」にバージョンアップするなど、セキュリティ対策の強化に努めております。

● 「あしぎんカードローン“Mo・Shi・Ca”（モシカ）」

お申込みからお受取りまでご来店不要で、お使いみちの自由な新カードローン商品です。



● 『あしぎん教育カードローン「カルチュラタン」』

在学中に必要な学費を上限にカードローンのご利用限度額を設定し、カード発行後はATMにてご利用可能となり、都度の窓口での手続きは不要です。

● 「あしぎんWEB口座」

個人のお客さまを対象とした通帳を発行しない口座です。通帳が発行されないため、記帳や繰越の手間がなく、盗難や紛失の心配もありません。また、環境にもやさしい取組みです。

● あしぎんポイントサービス

個人のお客さまを対象に、各種お取引やご預金残高等をポイント化し、ポイントが多いほど特典がふくらんでいくサービスです。当行ATM、セブン銀行ATM・イーネットATMのご利用手数料、ローン金利優遇などの特典をご用意しております。

● 「『GOODY（グッディ）カードJCB』地域優待カード（Regional Card）機能付」

GOODYカードは「ICキャッシュカード」としても「クレジットカード」としてもご利用いただける便利なカードで、「GOODYカードJCB」には、「地域優待カード（Regional Card）」として、加盟店となつていただいた地元企業の店舗でさまざまなサービスが受けられ、大変お得で便利な機能がついています。

● 生命保険業務について

<あしぎん保険プラザ宇都宮東>

25年5月に、土・日・祝日も営業している宇都宮東ローンセンターの店舗内に保険相談専門プラザ「あしぎん保険プラザ宇都宮東」を設置いたしました。

保険の専門スタッフが、「保険の選び方が分からない」「保険を見直したい」といった疑問や不安にお答えいたします。保険証券の診断を基にした現状の保険内容分析や年齢・家族構成等を基にした必要保障額の算出も承っております。

● 金融商品仲介業務

総合金融サービスの拡充をはかることを目的として、22年1月より、野村証券株式会社を提携証券会社とする金融商品仲介業務を取り扱っております。取扱店舗である本店営業部、およびあしぎんプラザ宇都宮においては、野村証券株式会社の仲介取引口座（個人・法人）開設や外国債券等の売買の取次ぎが可能です。

法人のお客さまへ

当行の営業基盤である栃木県を中心とする北関東エリアには、数多くの優良な中堅・中小企業が存在しております。そして、このような法人のお客さまとのお取引が当行のコアビジネスとなっています。当行は、地元企業の成長・発展に寄与するため、お客さまの金融ニーズに「積極的かつスピーディ」にお応えするとともに、非金融サービスである営業情報やコンサルティングの提供等を含め「最良のサービス」を提供することで、お客さまの営業活動をサポートしております。



● 事業承継支援

後継者へのスムーズな事業承継のために、現状の分析から問題点の把握、解決策のご提案に至るまで、総合的なアドバイスやコンサルティングを行っております。

- ・ 株価算定のご提案
- ・ 株式の生前贈与・譲渡のご提案
- ・ 企業オーナー一族の相続対策のご提案

● M&A業務

事業の拡大や多角化、人材やノウハウの獲得、または事業承継対策のためのM&Aをお考えのお客さまに、提携見込先企業に関する情報提供から実際の提携契約に至るまで、総合的なアドバイスやコンサルティングを行っております。

● シンジケートローン組成業務

設備資金等の大型資金ニーズに対し、お客さまに代わり、当行がアレンジャー（主幹事）として協調融資団を組成し、貸出条件の設定、投資家（金融機関）の招聘、契約書の作成等を行い、お客さまの円滑な資金調達を支援しております。

● 社債発行支援

私募債の受託や引受を中心に、公募債の発行事務代行や社債管理業務等を行うことで企業の起債を支援し、資金調達の安定・効率化および多様化のお手伝いしております。

また、発行条件等タイムリーな情報を提供するとともに、適切なアドバイスを行っております。

当行では、「あしぎん成長基盤支援私募債」と「あしぎん環境配慮型私募債」の私募債を活用することで、地域経済において今後成長が見込まれる分野への取組みを行う企業や環境負荷の低減に取り組む企業を資金面から支援し、地域経済の持続的な成長と地域の環境保全に貢献しております。

● 確定拠出年金業務

企業年金の導入や厚生年金基金からの切り替えを検討している法人のお客さまに、企業年金や退職金制度全般にわたる情報提供など、アドバイスやコンサルティングを行っております。

当行では、お客さまの経営基盤の強化とその企業に勤務する社員の皆さまの豊かな未来の実現に向けて、確定拠出年金制度の導入を支援しております。

● 営業情報の提供

行内に「オーガニック（有機的に結合した）情報営業体制」を展開し、お客さまの事業にとって有益な営業情報をタイムリーに提供しております。

北関東エリアを中心とした営業ネットワークを最大限に活用し、経営上の課題解決策につながる情報の提供につとめ、お客さまのニーズにお応えしております。

お客さま自身で経営情報の取得や営業情報の発信を行うことができる会員制ビジネスサイト「あしぎんinformation BOX」による情報提供も行っております。

また、地元の食品関連企業や製造業などを対象とした商談会や展示会を開催し、お客さまの販路拡大を支援しております。

● ベンチャー株式上場支援

高い成長性が見込まれるお客さまの資金調達ニーズに対し、「あしぎんファンド」を活用した資金支援を行うとともに、株式上場後も、資金調達や組織運営、利益管理等について継続的なサポートを実施しております。

また、株式上場を希望されるお客さまに、総合的なアドバイスのほか、社内管理体制整備に関する情報提供や監査法人、主幹事証券会社、証券代行会社等の紹介を行っております。

● 海外支援と国際業務

日本経済のグローバル化は広範に進展しており、当行の営業エリアのお客さまにおきましても、中国、ASEAN諸国を中心としたアジア地域との取引や進出が拡大しております。

当行では、本部に「アジア・中国デスク」を設置し、専門スタッフが貿易や海外直接投資に関するご相談を随時お受けするほか、各種セミナーや商談会の開催により海外最新情報の提供や販路拡大の支援等を実施することで、お客さまの国際ビジネスをサポートしております。26年3月には海外進出ニーズに対して的確かつスピーディーな支援を実施するため、経済産業省および外務省が実施する「海外展開一貫支援ファストパス制度」に参加いたしました。また、株式会社国際協力銀行（JBIC）を通じて新たにベトナムのベトコム銀行、インドのインドステイト銀行、フィリピンのメトロポリタン銀行と業務提携を実施し、支援体制を拡充いたしました。

海外とのお取引に必要な海外送金、貿易関連業務、外貨預金、外貨貸付等の国際業務については、海外決済分野で有力な国内および外国銀行との業務委託契約を活用することで、当行および業務委託先のコルレス網を通じて、全世界とスピーディーな取引を行うことができます。

また、外貨建てのお取引全般につきまして、通貨スワップ等による為替リスクヘッジ商品のご提案を行うなど、国際業務サービスの向上に努めております。



海外ビジネスセミナー

● IT化サポート（EB・IBサービス）

インターネット、パソコン等によるお取引口座情報照会、決済取引（お振込・代金回収）のご利用により、資金管理や社内事務効率化に貢献するサービスを提供しております。

全国の金融機関の口座から代金を引落しできる「T-NET代金回収サービス（ワイド型）」やコンビニエンスストアを活用する「コンビニ収納サービス」、売掛金の入金照合事務の効率化に貢献する「入金照合サービス」、EXCELシートから各種取引データを作成（変換）する「全銀フォーマット変換サービス」、新たな決済手段として25年2月から取扱いを開始した「でんさいサービス」等、多彩なサービスラインナップとIT技術を駆使した充実のサポートを行っております。

● 法人インターネットバンキングのセキュリティ機能

当行では、インターネットバンキングを安心してご利用いただけますよう、サービスの向上とともにセキュリティ対策の強化に取り組んでおります。

○振込振替「事前登録方式」

専用の書面により、振込先ごとに3桁（001～999まで）の「受取人番号」を指定して足利銀行にお届けいただき、「受取人番号」と「振込金額」を入力して振込操作を行う機能です。

○「電子証明書」と「メール通知パスワード」の併用
「電子証明書」をご利用の場合でも、「メール通知パスワード」のご利用が可能で、振込操作を行うパソコンと別媒体の携帯電話やスマートフォン等で振込承認用の「メール通知パスワード」を受信いただくことで、パスワードの漏洩を防ぎます。

○「ワンタイムパスワード」

（26年8月18日よりサービス開始）

お手元の携帯電話やスマートフォンに専用のソフトウェアトークンをダウンロードしてご利用いただけます。ログイン時に「ワンタイムパスワード」の入力が必須となり、ウイルスによるパスワード情報の詐取を防止します。

● あしぎんビジネスセンター

「あしぎんビジネスセンター」では、各営業店との連携をはかりながら、中小企業や個人事業主のお客さまへニーズに合わせた商品のご案内をするとともに、ご融資をはじめとする事業に関するさまざまなご相談をお受けしております。

行動指針である「お客さま志向」と「当事者意識」にもとづき、お客さまの立場に立った対応と、お客さまの期待に沿った商品・サービスを提供するため、本部・営業店が一体となり全行あげたCS向上の取組みを実践しております。



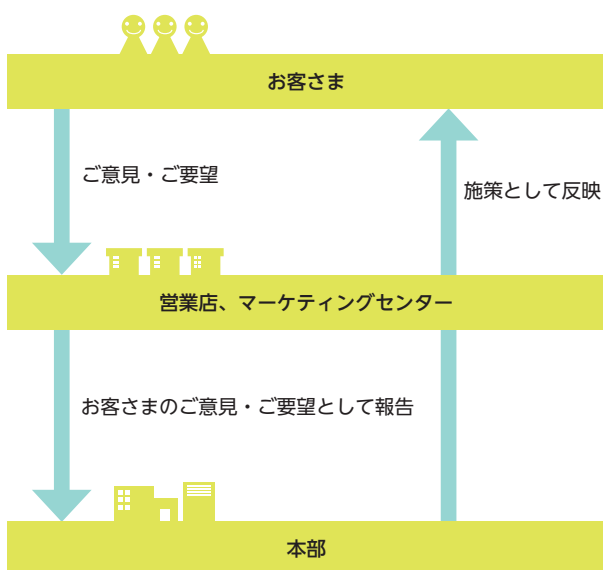
●「CS総点検の日」の取組み

一時国有化となった11月29日を「CS総点検の日」とし、創業の精神「地元密着の精神」を再確認し、お客さまへの感謝の気持ちを改めて思い起こす日としております。また、お客さまに対する応対力向上のため窓口対応状況のチェックや、職員がロビーでお客さまを出迎えるなどお客さまとの接点強化をはかりました。

●「お客さまの声」を施策に反映させる取組み

苦情を含め、お客さまからいただいたご意見・ご要望等の「お客さまの声」を何物にも代えがたい「改善のための宝」と考え、いただいた「お客さまの声」をもとに、窓口での対応をはじめ商品、各種サービス等の向上につなげる活動を継続し、おかげさまで、さまざまな改善に結びつけることができました。今後も、お客さまからいただいたご意見・ご要望をCS向上に活かし、お客さまに信頼され、頼りにされる銀行を目指してまいります。

～「お客さまの声」の収集と反映のながれ～



～「お客さまの声」をもとにした取組みの一例～

日中、窓口に行けないのですが、住宅ローンの一部繰上返済をしたい
〈平成24年9月〉
インターネットバンキングで住宅ローンの一部繰上返済ができるようになりました。

ATMで紙幣だけでなく硬貨の出金ができるといいな。入金したときに、お釣りが出ると便利のだけど
〈平成25年1月〉
本支店に設置しているATMにおいて硬貨のお引出しとお釣りを伴うお預け入れができるようになりました。

窓口で靴から物を取り出す時に杖の置き場がなくて不便だわ
〈平成25年12月〉
営業店・ローンセンターの窓口等に「杖ホルダー」を設置しました。

●「店頭モニタリング調査」の実施

全営業店（ローンセンターを除く）を対象に外部機関による「店頭モニタリング調査（店頭覆面調査）」を実施しております。第三者の客観的な目線を通して、営業店のお客さまに対する応対状況を厳しくチェックし、着実に改善につなげております。

環境問題への取り組み

足尾の山への植樹活動

煙害で荒廃した足尾の山の緑化活動を通じて、水循環系を中心とした環境問題に取り組むとともに、渡良瀬川源流地域の問題を考え、自然環境の健全化ならびに地域社会の伸展に貢献することを目的とするNPO法人「足尾に緑を育てる会」の活動に賛同し、毎年植樹を行っております。

26年6月、当行の新入行員86名と栃木県産業協議会の会員企業の新入社員78名が足尾の山に約330本の苗木の植樹を行いました。



日光杉並木

世界に誇る日光杉並木を守るため、栃木県が行っている「日光杉並木オーナー制度」に賛同し、平成8年よりオーナーとなっております。その後の継続的な購入により、一団体としては最多の78本（1本1,000万円）の杉を保有しております。また、「日光杉並木街道」の清掃に参加するなど、美化活動にも取り組んでおります。



「エコ通勤week」への参加

栃木県ならびに県内市町が取り組む「エコ通勤week」統一行動に、昨年に引き続き、足利銀行グループとして参加し（10月15日から21日まで実施）、一日あたり約1,800名の役職員がエコ通勤に取り組みました。

「あしぎんの森」の創設

栃木県県民の森（栃木県矢板市）に「あしぎんの森」を創設し、24年度から2回にわたり植樹活動（当行役職員とその家族約550名の参加）を行いました。この植樹活動により、とちぎカーボンオフセット制度に基づき、24年度は1.84トン、25年度は1.04トンのCO₂削減が認証されております。26年度は苗木がより成長しやすい環境に整備するため、成長を遮る下草の除去と歩道の整備を行ってまいります。



「チャレンジ25キャンペーン」への参加

政府が推進している1990年比温室効果ガス排出量25%削減のための国民運動「チャレンジ25キャンペーン」に参加し、地球温暖化防止につとめております。

健康・福祉への貢献

環境と人に優しい店舗づくり

「あしぎんビル（宇都宮西支店）」や「リテールセンターインターパーク（インターパーク支店）」には、太陽光発電システムを設置するとともに、店内の照明にLED電球、応接やセミナールームのテーブルに栃木県産材を使用しています。また、目の不自由な方や車椅子でもご利用いただけるATMなどを設置しており、「環境と人への配慮」をコンセプトとした店舗づくりを今後も行ってまいります。



「おもいやり駐車スペース」の設置

栃木県が実施している「おもいやり駐車スペース倍増プロジェクト」に賛同し、栃木県内20か店に専用の「おもいやり駐車スペース」を設置しております。

音声案内ハンドセット(受話器)付ATMの増設

目の不自由な方に対応した音声案内ハンドセット(受話器)付ATMについて有人店舗は1か店1台以上、公共施設(病院・駅・行政施設)のATMは全台設置となるよう対応を進め、26年3月末の同ATM設置数は、197か所312台となりました。

金融教育の推進

「エコノミクス甲子園」栃木大会の開催

25年12月、高校生が楽しみながら金融経済に触れ、金融知力を身につける機会を提供するため、第8回全国高校生金融経済クイズ選手権「エコノミクス甲子園」栃木大会を開催いたしました。県内より9校18チーム36名の高校生が参加し、矢板東高校のチームが優勝しました。



キッズスクールの開催

25年8月、地域の小学生を対象とした『あしぎんキッズスクール「お金の体験学習」』を本店にて開催し、親子23組62名が参加いたしました。

大学への講座提供

宇都宮大学において「地方銀行の歴史に学ぶ金融論」という講座の提供をしております。また、25年度は、職業体験の機会提供として、銀行業務に関心のある大学生をインターンシップとして27名受け入れました。

文化・スポーツ振興等

23年度より、栃木県が開催する音楽コンサートのネーミングライツパートナーとなり、「あしぎんマロニエ県庁コンサート」として、県民の文化活動の発表の場や文化に親しむ機会の提供に協力しております。

地元スポーツクラブを地元の皆さまとともに応援するため、「栃木SC（株式会社栃木サッカークラブ）」のオフィシャルパートナーとなっているほか、「宇都宮ブリッツェン（サイクルスポーツマネジメント株式会社）」「H.C.（ホッケークラブ）栃木日光アイスバックス（株式会社栃木ユナイテッド）」のオフィシャルスポンサーとなっております。

25年12月にH.C.栃木日光アイスバックスの公式戦（vs東北フリーブレイズ）を、26年4月にはサッカーJ2リーグ栃木SCへの特別協賛による冠試合（vs水戸ホーリーホック）を、『あしぎんGOODYカード5周年記念マッチ』として開催いたしました。



H.C.栃木日光アイスバックス公式戦



宇都宮ブリッツェン自転車教室

あしぎんYOU-I運動

あしぎんYOU-I運動とは、平成2年にスタートした職員の自主的なボランティア活動です。地域イベントへの参加、清掃活動、献血協力、各種募金活動、リサイクル資源の収集等を積極的に展開し、25年度の活動実績は、全店で1,282件となりました。



鬼怒川河川敷清掃



宇都宮市ふるさと宮まつり参加

公益財団法人あしぎん国際交流財団

当行が昭和60年に創設したあしぎん国際交流財団では、国際交流活動の促進や国際性豊かな地域社会の創造に寄与することを目的に、地域の国際交流団体や海外からの留学生への助成等を行っております。



助成先と財団役員

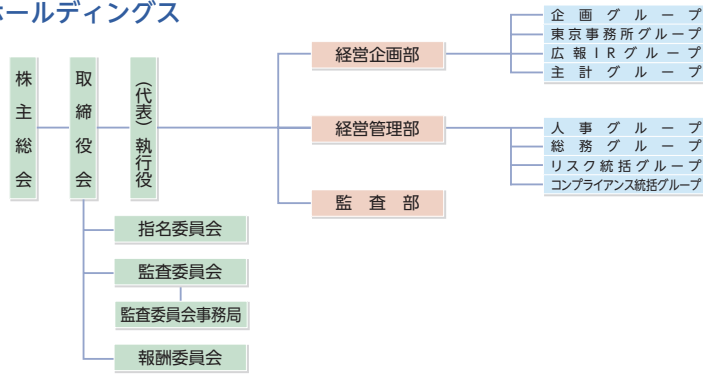
栃木県産業協議会

昭和56年、栃木県内の有力企業経営者の経済団体として設立され、定期的勉強会を通じて情報交換や異業種交流、後継者育成などを行っております。当行は事務局の役割を果たすなど、積極的に支援しております。

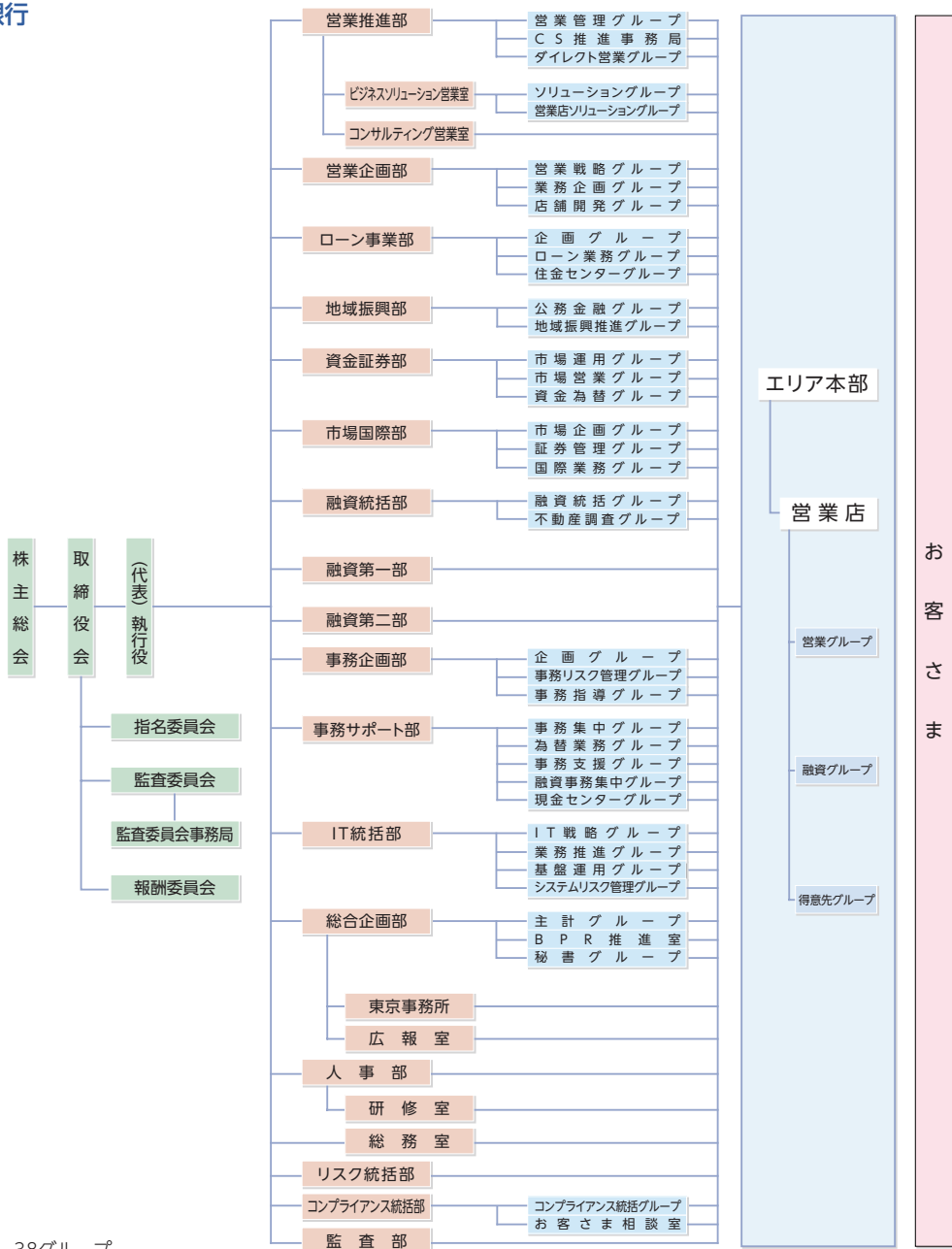


組織図

■足利ホールディングス



■足利銀行



17部、6室、38グループ

(平成26年4月1日現在)

取締役・執行役一覧

株式会社足利ホールディングス

■取締役

取締役	藤澤 智
取締役	松下 正直 ●▲
取締役	小野 訓啓 ■
取締役	小又 正高
取締役（社外）	高木新二郎 ●▲
取締役（社外）	甲良 好夫 ■
取締役（社外）	板橋 敏雄 ▲■
取締役（社外）	福井 祥二 ●▲

※●は指名委員会、▲は報酬委員会、■は監査委員会に所属していることを示しております。

■執行役

代表執行役会長	藤澤 智
代表執行役社長	松下 正直
執行役経営企画部長	加藤 潔
執行役監査部長	杉山 充男
執行役経営管理部長	清水 和幸

株式会社足利銀行

■取締役

取締役	松下 正直 ●▲
取締役	小野 訓啓
取締役	小又 正高 ■
取締役（社外）	高木新二郎 ●▲
取締役（社外）	甲良 好夫 ■
取締役（社外）	板橋 敏雄 ▲■
取締役（社外）	福井 祥二 ●▲

■執行役

代表執行役頭取	松下 正直
常務執行役総合企画部長	加藤 潔
常務執行役	堀江 裕
常務執行役	森 宏
執行役	杉山 充男
執行役県央・日光エリア本部長	駒場 善一
執行役	齊藤 秀雄
執行役	佐竹 隆史
執行役	篠崎 恵蔵
執行役	清水 和幸

(平成26年6月26日現在)

■足利銀行の業務内容

預金業務	預金	当座預金、普通預金、貯蓄預金、通知預金、定期預金、定期積金、別段預金、納税準備預金、非居住者円預金、外貨預金等を取り扱っております。
	譲渡性預金	譲渡可能な定期預金を取り扱っております。
貸出業務	貸付	手形貸付、証書貸付および当座貸越を取り扱っております。
	手形の割引	銀行引受手形、商業手形および荷付為替手形の割引を取り扱っております。
商品有価証券売買業務		国債等公共債の売買業務を行っております。
有価証券投資業務		預金の支払準備および資金運用のため国債、地方債、社債、株式、その他証券に投資しております。
内国為替業務		送金為替、当座振込および代金取立等を取り扱っております。
外国為替業務		輸出、輸入および外国送金その他外国為替に関する各種業務を行っております。
社債受託および登録業務		担保付社債信託法による社債の受託業務、公社債の募集受託および登録に関する業務を行っております。
附帯業務	代理業務	<ul style="list-style-type: none"> ①日本銀行代理店、日本銀行歳入代理店および国債代理店業務 ②地方公共団体の公金取扱業務 ③勤労者退職金共済機構等の代理店業務 ④株式払込金の受入代理業務および株式配当金、公社債元利金の支払代理業務 ⑤日本政策金融公庫等の代理貸付業務 ⑥信託代理店業務 ⑦損害保険代理店業務 ⑧生命保険代理店業務
	保護預りおよび貸金庫業務	
	有価証券の貸付	
	債務の保証（支払承諾）	
	金の売買	
	公共債の引受	
	国債等公共債および証券投資信託の窓口販売	
	確定拠出年金業務	
	クレジットカード業務	
	コマーシャル・ペーパー等の取扱い	
	金利通貨等のデリバティブ取引等	
	金融商品仲介業務	

※当行は、日本銀行寄託券制度の適用認可を受けております。

主要手数料一覧

振込手数料 (1件につき)

お振込先	足利銀行あて		他行あて	
	3万円未満	3万円以上	3万円未満	3万円以上
窓口	324円	540円	648円	864円
ATM (現金/他行カード)	108円	324円	432円	648円
ATM (当行カード)	108円	216円	324円	540円
定額自動送金 ^{*1}	108円	324円	432円	648円
インターネットバンキング・モバイルバンキング	無料	無料	216円	432円
EB・法人インターネットバンキング ^{*2}	108円	324円	432円	648円
MT・FD扱い	162円	378円	486円	702円
組戻料	1,080円	1,080円	1,080円	1,080円

●ATMをご利用の場合、平日8:45～18:00以外の時間帯は、別途ATM利用手数料が必要です。
 ●他行のキャッシュカードを使用した場合は、すべての時間帯で別途ATM利用手数料が必要です。
 ●MT・FD扱い、EB・法人インターネットバンキングでの同一店舗内の振込は無料です。
 ※1. 定額自動送金については振込手数料の他、別途1回あたり54円の手数料が必要です。
 ※2. EB・法人インターネットバンキングについては振込手数料の他、基本手数料等がかかります。

代金取立手数料 (1件につき)

	足利銀行あて		他行あて
	本店	同一店舗	
代金取立	540円	540円	540円
当地	216円	—	216円
店頭即時入金分	540円	—	864円
他所	540円	—	1,080円
個別取立料	1,080円	1,080円	1,080円
不渡手形返却料 ^{*3}	1,080円	1,080円	1,080円
取立手形組戻料 ^{*3}	1,080円	1,080円	1,080円
店頭呈示料 ^{*4}	540円	—	—
代払手数料	—	—	—

※3. 同一手形交換所内店頭即時入金分 (同一店扱いを含む) についても、当該手数料を申し受けます。
 ※4. 費用が1,080円を超える場合は、実費を申し受けます。

当行ATM/CD利用手数料

	時間	当行カード		他行カード
		お引出し・お振込み	お預入れ	お引出し・お振込み
平日	7:00～8:00	108円	108円	—
	8:00～8:45	108円	108円	216円
	8:45～18:00	無料	無料	108円
	18:00～21:00	108円	108円	216円
土曜・日曜・祝日	9:00～17:00	108円	108円	216円
	17:00～21:00	108円	108円	—

●お振込みは、別途振込手数料が必要です。

コンビニATM (セブン銀行、イーネット) 手数料

	時間	お引出し・カード振込	お預入れ	
		平日	0:00～8:45	216円
		8:45～18:00	108円	108円
		18:00～24:00	216円	216円
土曜・日曜・祝日	0:00～24:00	216円	216円	

●毎週月曜日の2:00～7:00および特定日 (成人の日、海の日、敬老の日、体育の日) の前日21:00～当日7:00は、システムメンテナンスのためご利用いただけません。
 ●お振込みは、イーネットのみの取扱いとなります。別途振込手数料が必要です。

円貨両替手数料 お取り扱い1件あたりの手数料

両替枚数	1～49枚	50～100枚	101～500枚	501～1,000枚	1,001～1,500枚	1,501～2,000枚	2,001枚以上
両替機	無料	100円	100円	200円	300円	—	—
窓口	無料	216円	216円	432円	648円	648円	1,080円+1,000枚毎432円

※窓口両替手数料は2,001枚以上は、1,080円に1,000枚毎に432円加算します。

※両替機での手数料お支払い方法

両替機をご利用の都度、100円硬貨を両替機に投入いただくことになります。あらかじめ100円硬貨をご用意ください。

発行手数料

カード・通帳・証書再発行手数料	1枚につき	1,080円
融資見込証明書発行手数料	1件につき	10,800円
残高証明書発行手数料	センター発行	324円
	端末発行	324円
	手書き発行	1,080円
	会計監査法人制定用紙	3,240円
受入利息証明書発行手数料	1通につき	648円
自己宛小切手発行手数料	1枚につき	1,080円
臨時小切手発行手数料	1枚につき	1,080円
㊤手形発行手数料	1枚につき	1,080円
㊤当座取扱手数料	割賦販売通知書1通あたり	10,800円
小切手帳交付手数料	署名判印刷あり	2,160円
	署名判印刷なし	2,160円
手形帳交付手数料	署名判印刷あり	2,160円
	署名判印刷なし	2,160円
取引明細表発行手数料	1依頼書につき	540円

貸金庫・夜間金庫手数料

貸金庫使用料 (年間)		
容積	10,000cc未満	10,800円
	10,000cc以上 45,000cc未満	16,200円～32,400円
全自動貸金庫使用料 (年間)		
小	5,460cc～7,605cc	16,200円
大	9,100cc～11,934cc	19,440円
夜間預金金庫基本料金 (月間)		10,800円
夜間預金金庫利用料金 (入金帳1冊につき)		21,600円

保護預かり手数料

ASC保護預り (年間)	10,800円
封緘預り (年間)	4,536円
被封印預り (年間)	4,536円

記名判登録手数料

署名判1種類あたり5,400円

融資用約束手形交付手数料

1枚あたり216円

各種同意書発行手数料

1件あたり10,800円

(平成26年6月30日現在、消費税込)

※ 主要外国為替取扱店

(リ) リテールセンター (フ) あしぎんプラザ ㊦ 土曜日・日曜日・祝日稼働 (ATM) ㊧ 土曜日稼働 (ATM)

店舗名	住所	電話番号
栃 木 県		
宇都宮市		
㊦ ㊧ 本 店	桜4-1-25	028-622-0111
(フ) ㊦ ㊧ 宇 都 宮 支 店	馬場通り1-1-1	028-622-1131
福田屋百貨店出張所	今泉町237	028-624-6181
県庁内支店	塙田1-1-20	028-622-1875
㊦ ㊧ 宇都宮中央支店	大通り1-4-16	028-622-7131
㊦ ㊧ 一条町支店	一条4-1-6	028-633-8211
㊦ ㊧ つるた出張所	鶴田町1450	028-648-3711
(リ) ㊦ ㊧ 南宇都宮出張所	菊水町10-22	028-638-1501
(リ) ㊦ ㊧ 大谷出張所	大谷町1059	028-652-0411
㊦ ㊧ 峰 町 支 店	峰3-33-5	028-634-3431
㊦ ㊧ 雀 宮 支 店	雀の宮4-1-8	028-653-1231
(リ) ㊦ ㊧ さつき団地出張所	南町17-12	028-655-1871
㊦ ㊧ 江 曾 島 支 店	双葉3-8-1	028-658-2241
(リ) ㊦ ㊧ 緑 町 出 張 所	緑2-18-29	028-645-6511
(リ) ㊦ ㊧ 西川田出張所	西川田5-3-14	028-658-6531
(リ) ㊦ ㊧ 駅東口出張所	東宿郷1-4-10	028-636-3535
㊦ ㊧ 中央市場支店	築瀬町1493	028-637-6031
(リ) ㊦ ㊧ やなげ出張所	東築瀬1-38-3	028-632-9241
(リ) ㊦ ㊧ 間屋町出張所	間屋町3172-80	028-656-3995
(リ) ㊦ ㊧ 今泉町出張所	泉が丘5-8-8	028-663-1331
㊦ ㊧ 宇都宮西支店	鶴田1-7-5	028-648-8800
㊦ ㊧ 岡 本 支 店	下岡本町2082	028-673-5777
(リ) ㊦ ㊧ 金井台出張所	下岡本町4558-13	028-673-6980
(リ) ㊦ ㊧ インターパーク支店	インターパーク3-3-4	028-655-2221
(リ) ㊦ ㊧ 清原出張所	清原台4-4-18	028-667-6621
宇都宮市役所支店	旭1-1-5	028-632-2911
㊦ ㊧ 戸 祭 支 店	上戸祭2-3-31	028-624-4111
㊦ ㊧ 宝 木 出 張 所	宝木本町1141	028-627-5211
㊦ ㊧ 宇都宮東支店	陽東6-4-17	028-660-8711
(リ) ㊦ ㊧ 泉が丘出張所	泉が丘1-17-13	028-663-7631
(リ) ㊦ ㊧ 宇都宮北出張所	下川俣町5	028-660-8811
振込第一支店	桜4-1-25	028-626-0125
河内郡		
㊦ ㊧ 上 三 川 支 店	上三川町上三川4812	0285-56-2511
足利市		
㊦ ㊧ 足 利 支 店	田中町31-8	0284-74-1111
(リ) ㊦ ㊧ 江 川 出 張 所	江川町2-10-5	0284-41-1271
足利市役所出張所	本城3-2145	0284-21-6677
㊦ ㊧ 東 支 店	伊勢町3-10-7	0284-41-0111
㊦ ㊧ 毛 野 出 張 所	八柵町385	0284-44-2221
(リ) ㊦ ㊧ 六 丁 目 支 店	通6-3173	0284-21-2111
㊦ ㊧ 葉 鹿 支 店	葉鹿町378	0284-62-1111
㊦ ㊧ 足利市場出張所	福居町263	0284-72-6111
(リ) ㊦ ㊧ 足 利 南 支 店	八幡町2-16-27	0284-72-7211
佐野市		
㊦ ㊧ 佐 野 支 店	本町2901	0283-23-3111
(リ) ㊦ ㊧ 佐野南支店	植上町1631	0283-22-5115
(リ) ㊦ ㊧ 高砂町出張所	高砂町2806	0283-22-4133
(リ) ㊦ ㊧ 赤見出張所	赤見町1168	0283-25-0611
㊦ ㊧ 田 沼 支 店	田沼町631	0283-62-1111
㊦ ㊧ 葛 生 支 店	葛生東1-12-11	0283-86-2181
栃木市		
㊦ ㊧ 栃 木 支 店	倭町11-1	0282-24-1311
㊦ ㊧ 片柳出張所	片柳町2-11-18	0282-23-7131
㊦ ㊧ 新 栃 木 支 店	昭和町7-7	0282-23-7311

店舗名	住所	電話番号
㊦ ㊧ 藤 岡 支 店	藤岡町藤岡1198	0282-62-5811
㊦ ㊧ 大 平 支 店	大平町富田373	0282-43-5123
(リ) ㊦ ㊧ 栃 木 西 支 店	箱森町6-7	0282-22-5333
(リ) ㊦ ㊧ 都 賀 支 店	都賀町家中5986	0282-27-5726
㊦ ㊧ 西 方 出 張 所	西方町金崎330	0282-92-8701
㊦ ㊧ 岩 舟 支 店	岩舟町静833	0282-55-3511
下都賀郡		
㊦ ㊧ 壬 生 支 店	壬生町中央町7-8	0282-82-1230
㊦ ㊧ 壬もちやのまち支店	壬生町緑町2-8-5	0282-86-1011
㊦ ㊧ 獨協医大出張所	壬生町北小林880	0282-86-7200
㊦ ㊧ 野 木 支 店	野木町丸林393	0280-56-2311
小山市		
(リ) ㊦ ㊧ 小 山 南 出 張 所	駅南町6-14-18	0285-28-0801
㊦ ㊧ 小 山 東 支 店	駅東通り2-24-22	0285-24-4811
(リ) ㊦ ㊧ 犬 塚 出 張 所	犬塚2-3-5	0285-22-8871
㊦ ㊧ 小 山 支 店	城山町3-1-1	0285-21-2821
県南市場出張所	下河原田954	0285-38-2951
小山市役所出張所	中央町1-1-1	0285-25-3361
㊦ ㊧ ひととのや出張所	神島谷5-2-13	0285-22-3161
㊦ ㊧ 間々田支店	間々田1152	0285-45-1125
(リ) ㊦ ㊧ 小 山 北 出 張 所	花垣町1-3-20	0285-24-2051
下野市		
㊦ ㊧ 小 金 井 支 店	小金井3009	0285-44-1311
㊦ ㊧ 石 橋 支 店	石橋833	0285-53-1236
(リ) ㊦ ㊧ 自治医大出張所	薬師寺3311-1	0285-44-5066
(リ) ㊦ ㊧ 南 河 内 支 店	祇園1-19-1	0285-44-4111
鹿沼市		
㊦ ㊧ 鹿 沼 支 店	石橋町1544	0289-64-2171
㊦ ㊧ 榆 木 支 店	榆木町514	0289-75-3111
㊦ ㊧ 栗 野 支 店	口栗野1661	0289-85-2171
㊦ ㊧ 鹿 沼 東 支 店	貝島町503	0289-65-1322
日光市		
㊦ ㊧ 今 市 支 店	今市704	0288-22-1040
(リ) ㊦ ㊧ 今 市 東 出 張 所	今市1001	0288-22-2220
㊦ ㊧ 日 光 支 店	上鉢石町1033-1	0288-54-2121
㊦ ㊧ 足 尾 支 店	足尾町赤沢4-4	0288-93-3211
㊦ ㊧ 鬼 怒 川 支 店	鬼怒川温泉大原1388	0288-77-1077
(リ) ㊦ ㊧ 大 沢 出 張 所	土沢557	0288-26-2290
塩谷郡		
㊦ ㊧ 宝 積 寺 支 店	高根沢町宝積寺2366	028-675-1155
(リ) ㊦ ㊧ 高 根 沢 出 張 所	高根沢町宝石台5-12-1	028-675-4811
(リ) ㊦ ㊧ 塩 谷 支 店	塩谷町玉生615	0287-45-1331
さくら市		
㊦ ㊧ 氏 家 支 店	氏家2517	028-682-2321
㊦ ㊧ 喜 連 川 支 店	喜連川4418	028-686-2525
矢板市		
㊦ ㊧ 矢 板 支 店	扇町2-1-1	0287-43-1221
那須塩原市		
㊦ ㊧ 塩 原 支 店	塩原766	0287-32-3111
㊦ ㊧ 西 那 須 野 支 店	五軒町1-37	0287-36-1211
(リ) ㊦ ㊧ 三 島 出 張 所	三島2-10	0287-36-8111
㊦ ㊧ 南 郷 屋 出 張 所	新南163	0287-36-5577
㊦ ㊧ 黒 磯 支 店	本町7-6	0287-62-1631
(リ) ㊦ ㊧ 黒 磯 西 出 張 所	豊住町79	0287-62-4551
(リ) ㊦ ㊧ 那須塩原駅前出張所	島方604	0287-65-3515

支店・出張所一覧／ローンセンター一覧

⑧ 主要外国為替取扱店
 (リ) リテールセンター ㊦ 土曜日・日曜日・祝日稼働 (ATM) ㊧ 土曜日稼働 (ATM)

店舗名	住所	電話番号
-----	----	------

那須烏山市

㊦ 烏山支店	中央2-1-1	0287-83-1131
㊦ 南那須出張所	大金186	0287-88-9700

那須郡

㊦ 黒田原支店	那須町寺子丙3-22	0287-72-1211
那須出張所	那須町湯本92	0287-76-3135
㊦ 馬頭支店	那珂川町馬頭414-2	0287-92-2611

大田原市

㊦ ㊦ 大田原支店	住吉町1-1-33	0287-22-3110
㊦ 黒羽支店	黒羽向町32	0287-54-1131
(リ) ㊦ 大田原南出張所	浅香3-3601	0287-22-8711

真岡市

㊦ ㊦ 真岡支店	荒町2169	0285-82-2125
(リ) ㊦ 真岡西出張所	並木町2-25	0285-84-6751
(リ) ㊦ 久下田支店	久下田955-1	0285-74-1122

芳賀郡

㊦ 茂木支店	茂木町茂木1786	0285-63-1131
㊦ 芳賀支店	芳賀町祖母井531	028-677-0311
㊦ 益子支店	益子町益子967	0285-72-2131
(リ) ㊦ 市貝支店	市貝町市塙1669	0285-68-3131

群馬県

㊦ ㊦ 桐生支店	桐生市本町5-342	0277-22-4101
桐生市役所出張所	桐生市織姫町1-1	0277-43-5561
㊦ ㊦ 新宿支店	桐生市錦町2-15-17	0277-44-4106
㊦ ㊦ 館林支店	館林市本町2-10-3	0276-74-2211
㊦ 邑楽町出張所	邑楽部邑楽町新中野2	0276-88-5211
㊦ ㊦ 太田支店	太田市本町17-2	0276-25-2161
(リ) ㊦ 太田南出張所	太田市新井町213	0276-46-7810
㊦ ㊦ 伊勢崎支店	伊勢崎市本町1-15	0270-24-2100
(リ) ㊦ 桐生市場支店	みどり市笠懸町阿左美2790	0277-76-4211
㊦ ㊦ 大泉支店	邑楽部大泉町西小泉2-22-1	0276-63-5511
㊦ ㊦ 前橋支店	前橋市千代田町3-4-12	027-231-1500
㊦ 前橋東出張所	前橋市西片貝町4-13	027-223-7222
㊦ ㊦ 渋川支店	渋川市渋川11912	0279-22-2355
㊦ ㊦ 高崎支店	高崎市市田町101	027-323-4111
高崎東出張所	高崎市栄町4-11	027-323-8001

埼玉県

㊦ 浦和支店	さいたま市浦和区仲町1-11-8	048-833-5151
㊦ 大宮支店	さいたま市大宮区下町2-39	048-643-0015
㊦ 岩槻支店	さいたま市岩槻区本丸3-19-26	048-758-3411
㊦ 越谷支店	越谷市大沢3-6-1	048-974-5712
川越支店	川越市脇田本町14-1	049-243-2111
㊦ 桶川支店	桶川市泉1-2-6	048-787-2121
㊦ 白岡支店	白岡市小久喜1161-1	0480-92-1801
㊦ 春日部支店	春日部市中央3-10	048-754-2422
㊦ 熊谷支店	熊谷市本町1-127-1	048-523-0078
㊦ 本庄支店	本庄市銀座2-2-10	0495-21-2411
㊦ 深谷支店	深谷市仲町6-6	048-571-2135
㊦ 秩父支店	秩父市中町5-2	0494-22-1700
㊦ 行田支店	行田市行田21-20	048-556-2101
㊦ 羽生支店	羽生市中央4-1-13	048-561-2151
㊦ 加須支店	加須市中央2-11-28	0480-61-0111
㊦ 北川辺出張所	加須市陽光台1-300-7	0280-62-3111

店舗名	住所	電話番号
-----	----	------

茨城県

水戸支店	水戸市泉町3-7-26	029-231-5181
㊦ 下館支店	筑西市内103	0296-24-0111
㊦ 結城支店	結城市結城184	0296-33-3121
㊦ ㊦ 古河支店	古河市中央町1-2-38	0280-22-3111
(リ) ㊦ 古河東出張所	古河市東4-1-26	0280-31-2311
㊦ 長谷町出張所	古河市長谷町38-10	0280-22-4511
(リ) ㊦ 総和支店	古河市女沼870	0280-92-6711
㊦ ㊦ つくば支店	つくば市東新井19	029-856-4511

福島県

㊦ 郡山支店	郡山市本町1-1-1	024-932-2111
--------	------------	--------------

東京都

㊦ 東京支店	中央区八重洲1-3-22	03-3246-7271
--------	--------------	--------------

ローンセンター一覧

店舗名	住所	電話番号
-----	----	------

宇都宮西ローンセンター	宇都宮市鶴田1-7-5 あしぎんビル2階	028-648-6660
FKDローンセンター	宇都宮市今泉町237 福田屋ショッピングプラザ1階	028-624-1060
宇都宮東ローンセンター	宇都宮市陽東6-4-17 宇都宮東支店内	028-660-1511
インターパークローンセンター	宇都宮市インターパーク3-3-4 インターパーク支店内	028-655-7010
足利ローンセンター	足利市田中町31-8 足利支店内	0284-74-1113
佐野ローンセンター	佐野市高砂町2806 高砂町出張所内	0283-22-5661
栃木ローンセンター	栃木市昭和町7-7 新栃木支店内	0282-23-9017
鹿沼ローンセンター	鹿沼市貝島町503 鹿沼東支店内	0289-63-2822
小山ローンセンター	小山市駅東通り2-24-22 小山東支店内	0285-22-7891
下野ローンセンター	下野市石橋833 石橋支店内	0285-53-1577
古河ローンセンター	古河市東4-1-26 古河東出張所内	0280-31-2700
大田原ローンセンター	大田原市浅香3-3601 大田原南出張所内	0287-24-3741
今市ローンセンター	日光市今市704 今市支店内	0288-22-1040
黒磯ローンセンター	那須塩原市本町7-6 黒磯支店内	0287-62-6477
真岡ローンセンター	真岡市荒町2169 真岡支店内	0285-82-8956
氏家ローンセンター	さくら市氏家2517 氏家支店内	028-682-2321
東群馬ローンセンター	太田市新井町213 太田南出張所内	0276-46-9101
桐生ローンセンター	桐生市本町5-342 桐生支店内	0277-22-9211
伊勢崎ローンセンター	伊勢崎市本町1-15 伊勢崎支店内	0270-24-9080
前橋ローンセンター	前橋市西片貝町4-13 前橋東出張所内	027-243-1161
高崎ローンセンター	高崎市栄町4-11 原地所第2ビル2階	027-323-8001
熊谷ローンセンター	熊谷市本町1-127-1 熊谷支店内	048-523-2326
大宮ローンセンター	さいたま市大宮区下町2-39 大宮支店内	048-643-6121
越谷ローンセンター	越谷市大沢3-6-1 越谷支店内	048-979-1600

(平成26年6月30日現在)

営業所のご案内

支店・出張所一覧／ローンセンター一覧

足利銀行

栃木県

宇都宮市

- ②オートニ鶴田店 1階出入口横
②ヨークベニマル細谷店 1階化粧室横
②たいらや宝木店 店内
②サンユー駒生店 店内
②オートニ明保店 店内
②外環状線西(ATMステーション) 外環状線と鹿沼街道との交差点北側
②オートニ戸祭店 店内
②かましんカルナ戸祭店 店内
国立栃木病院 正面出入口前駐車場内
②済生会宇都宮病院 1階エントランスホール横
作新学院 管理棟横
帝京大 1階ロビー内
②野 沢 野沢代理店跡地
②オリオン通り オリオン通り商店街西
②コープ鶴田店 正面出入口横
上河内地域自治センター 駐車場内
②富士見が丘 富士見が丘出張所跡地
②福田屋ショッピングプラザ 正面出入口横
②福田屋百貨店 FGDロウンセンター隣
②豊 郷 ショッピングセンター[ミゼ] 正面出入口横
②JR宇都宮駅 南口1階交番横
②パセオGLASSBOX JR宇都宮駅2階パセオGLASSBOX内
②かましんカルナ大管店 店内
②東武宇都宮駅 駅東口コンコース
②東武宇都宮百貨店 駐車場出入口付近
②ろまんちっく村 メインゲート横
宇都宮大 宇都宮大学UUプラザ入口付近
②オートニ平松店 店内
②かましん平松本町店 店内
②オートニみずほの店 店内
②オートニ五代店 駐車場内
②ヨークベニマル若松原店 1階入口左側
②横 田 横田代理店跡地
雀宮市民センター 駐車場内
②かましん雀宮店 店内
②アピタ宇都宮店 1階北側出入口付近
②オートニ江曾島店 駐車場内
がんセンター 1階正面玄関横
②カワチ薬品西川田店 店内
②オートニ宇都宮駅東店 店内
②カルナショッピングセンター 正面入口階段脇
②越 戸 越戸ショッピングプラザ駐車場内
とちぎハビリテーションセンター リハビリテーション病院内
②ヨークベニマル御幸ヶ原店 1階ロビー内
②オートニ岡本店 店内
②とりせん岡本店 店内
河内地域自治センター 駐車場内
②田 原 田原出張所跡地
②イトーヨーカドー宇都宮店 ペルモールのイトーヨーカドー店内
②カインズホーム宇都宮平出店 店内
②かましん清原テクノ 1階入口
②清原工業団地 管理センター1階エントランスホール
②オートニ御幸ヶ原店 駐車場内
②FKDインターパーク店 北側中央入口横
②インターパークビレッジ インフォメーションセンター隣

上三川町

- ②オートニ上三川店 駐車場内
②ジョイフル本田宇都宮店 正面入口付近
上三川町役場 駐車場内

足利市

- ②コムファースト 正面入口
②ヤオコー足利店 1階正面入口横
足利市役所第二共同 足利市役所地下1階
足利商工会議所共同 商工会議所1階
②足利赤十字病院 北玄関出入口右側
②福 居 福居出張所跡地
②カワチ薬品足利南店 店内
②ヨークベニマル足利大月店 店内
②山 前 山前出張所跡地
②ヤマグチスーパー坂西店 店内

佐野市

- ②イオンモール佐野新都市 1階店内
②犬 伏 犬伏出張所跡地
②ヤマグチスーパー佐野堀米店 店内
②カワチ薬品佐野店 店内
②佐野プレミアム・アウトレット インフォメーション横
②カインズホーム佐野店 駐車場内
②佐野市民病院 駐車場内
佐野市役所田沼庁舎 庁舎敷地内

栃木市

- ②イオン栃木店 1階エレベーター付近
②オートニ栃木店 店内
②とりせん栃木駅南店 駐車場内
②栃木市役所 新庁舎1階
②カワチ薬品栃木インター店 店内
GKNドライブライン栃木前 西側道路沿
②コープ栃木 店舗西側道路沿
②とりせん大平店 正面入口横
②栃木大平まちづくり交流センター 建物内
②カインズホーム大平店 1階出入口横
栃木市役所西方総合支所 駐車場内

壬生町

- ②壬生町役場 庁舎敷地内
②コープおもちゃのまち店 1階西側入口横
②カスミおもちゃのまち店 店内

野木町

- ②ローズタウンローズタウン代理店跡地
野木町役場 駐車場内

小山市

- ②イオンモール小山 店内
②オートニ小山店 店内
②とりせん小山東店 駐車場内
②とりせん羽川店 正面入口右側付近
②ヨークベニマル小山ゆうえんち店 ヨークベニマル店内
②小山駅ビル 1階正面出入口横
小山市民病院 1階風除室内

下野市

- ②かましん石橋店 店内
下野市役所国分寺庁舎 駐車場内
②オートニ自治医大店 駐車場内
②かましん自治医大店 店内
②たいらやプライム自治医大店 店内
②道の駅しもつけ 店内

鹿沼市

- ②とちぎ流通センター とちぎ流通センター出張所跡地
②ヤオハン西店 駐車場内
鹿沼市役所 駐車場内
②福田屋百貨店鹿沼店 駐車場内
②ヤオハン千渡店 駐車場内
②ヨークベニマル鹿沼店 1階東側入口横
鹿沼工業団地 市役所北大飼出張所正門脇

日光市

- ②ヤオハン今市店 店内
日光市役所本庁舎内 2階市民ホール
②日光駅前 東武バス車庫前
②オートニ今市店 店内
②かましん日光森友店 店内
②オートニ大沢店 店内
川 治 川治支店跡地
湯 西 川 市役所湯西川出張所駐車場内
日光市役所栗山総合支所 駐車場内

高根沢町

- ②仁 井 田 仁井田代理店跡地

さくら市

- ②ベシアさくら氏家店 ショッピングセンター敷地内
②カワチ薬品さくら店 店内
②草 川 草川出張所跡地
②オートニ喜連川店 店内

矢板市

- ②ベシア矢板店 1階南側入口横
②ヨークベニマル矢板店 1階化粧室横
②富 田 富田代理店跡地
②サンユー片岡店 店内
矢板市役所 正面入口右側

那須塩原市

- ②スワストア西那須野南店 駐車場内
②国際医療福祉大学病院 1階総合受付前
②ヨークベニマル西那須野店 1階東側入口横
那須塩原市西那須野支所 駐車場内
②ベシア那須塩原店 スーパーセンター側入口付近
②ヨークベニマル那須塩原店 正面出入口横
②オートニ永田店 店内
②那須ガーデンアウトレット 総合受付近く
②那 須 塩 原 駅 駅構内
②ヨークベニマル黒磯店 1階エレベーター脇
那 須 塩 原 市 役 所 1階正面入口左側
②豊 浦 豊浦出張所跡地

那須烏山市

- 那須烏山市役所烏山庁舎 駐車場内

② 土曜日・日曜日・祝日稼働 ④ 土曜日稼働

- ②ベシア烏山店 店内
那須烏山市役所南那須庁舎 駐車場内

那珂川町

- ②小 川 小川庁舎北側

那須町

- 那 須 町 役 場 1階正面入口左側

大田原市

- ②ベシア大田原店 ベシア店内入口付近
国際医療福祉大学 レストラン棟1階
実 取 栃木ニコン本社工場東側道路沿
大 田 原 市 役 所 正面出入口前駐車場右側
那 須 赤 十 字 病 院 院内
②東武宇都宮百貨店大田原店 第3駐車場側食品入口付近
②野 崎 野崎出張所跡地
佐 良 土 大田原市湯津上支所駐車場内

真岡市

- ②たいらやプライム真岡店 店内
②ベシア真岡店 店内
②オートニ荒町店 店内
②高 勢 町 高勢町出張所跡地
真岡市役所共同 駐車場内
②真 岡 真岡東出張所跡地
②とりせん東光寺店 店内
芳 賀 赤 十 字 病 院 駐車場内
二宮コミュニティセンター共同 駐車場内

茂木町

- ②も び あ 共 同 正面入口左側

市貝町

- ②かましん市貝西店 駐車場内
市 貝 町 役 場 後 場 内 1階

芳賀町

- 芳 賀 工 業 団 地 管理組合内

益子町

- ②益子町役場 駐車場内
②ベシア益子店 正面入口横

群馬県

桐生市

- ②マーケットシティ桐生 ヤオコー正面入口近く
庁 舎 内 市 民 ロ ビ ー 1階市民ロビー内
②ベシア桐生境野店 店内

みどり市

- ②とりせん大間々店 店内

館林市

- ②松 原 松原出張所跡地

太田市

- ②新 田 新田支店跡地
②ベシアおおたモール店 店内

伊勢崎市

- ②カインズホーム伊勢崎店 フードコーナー横
②ベシア伊勢崎店 北側駐車場出入口
②連 取 セーブオン連取南店駐車場内

高崎市

- ②カインズホームFC高崎東部店 店内

富岡市

- ②ヤオコー富岡店 ヤオコー店内

埼玉県

越谷市

- ②新 越 谷 駅 東武新越谷駅西口

茨城県

筑西市

- ②カワチ薬品下館西店 店内

結城市

- ②とりせん結城店 駐車場内

古河市

- ②ベシア古河総和店 店内

福島県

須賀川市

- ②須 賀 川 病 院 院内

白河市

- ②白 河 白河出張所跡地

発行／平成26年7月
足利ホールディングス経営企画部

〒320-8610 栃木県宇都宮市桜4-1-25
TEL028-622-8411 (代表)
<http://www.ashikaga-hd.co.jp>

足利銀行広報室

〒320-8610 栃木県宇都宮市桜4-1-25
TEL028-622-0111 (代表)
<http://www.ashikagabank.co.jp>



足利銀行はチャレンジ25キャンペーンに参加しています。

見やすいユニバーサルデザインフォントを採用しています。